

Отчет
о результатах самообследования СП детский сад «Лучик»
за 2023 год.

1. Общие сведения об образовательной организации.

1.1. Общая характеристика образовательной организации.

Юридический адрес: 446436, Самарская область, г.Кинель, ул.50 лет Октября, 25а,

тел 8 (846) 636-39-10

Фактический адрес: 446435, Самарская область, г.Кинель, ул Зеленая, 21а,

тел 8 (846) 632-13-71, e-mail doo_luchik_knl@samara.edu.ru

Сайт детского сада: <http://mdou1krupski.ru>

Директор ГБОУ СОШ №10: Елена Владимировна Иванова

Заведующий СП д/с «Лучик»: Наталья Александровна Гнеушева

Режим работы: пятидневная рабочая неделя, длительность работы групп 12 часов - с 7.00 до 19.00ч; суббота, воскресенье, а также государственные праздники – выходные и нерабочие дни.

Учреждение действует на основании: Устава ГБОУ СОШ №10 и лицензии № 5818, выданной 16.07.2015г. Министерством образования и науки Самарской области на срок бессрочно.

Учреждение осуществляет реализацию основной образовательной программы дошкольного образования д/с «Лучик», а также присмотр и уход за детьми. Дошкольное учреждение обеспечивает разностороннее развитие детей в возрасте от 1,5 до 8 лет с учетом их возрастных и индивидуальных особенностей по основным направлениям развития – физическому, социально-коммуникативному, познавательному, речевому и художественно-эстетическому, обеспечивает охрану и укрепление физического и психического здоровья детей, в том числе их эмоционального благополучия.

В детском саду созданы условия для полноценного физического и психического развития детей, их обучения, коррекции и оздоровления.

Образование осуществляется на русском языке.

Организационно-правовое обеспечение организации

Учредителем образовательного учреждения является Самарская область. Вышестоящая (головная) организация – Кинельское управление министерства образования и науки Самарской области. Учреждение действует на основании Устава ГБОУ СОШ №10 и на основании лицензии № 5818, выданной 16.07.2015, выданной Министерством образования и науки Самарской области на срок бессрочно.

В своей деятельности детский сад руководствуется законодательством РФ и иными нормативными правовыми актами РФ, органов государственной власти субъектов РФ, органов местного самоуправления, приказами и распоряжениями органов, осуществляющих управление в сфере образования, Уставом ГБОУ СОШ №10, коллективным договором, и локальными нормативными актами учреждения, Конституцией РФ, Федеральным Законом Российской Федерации от 29.12.2013г г. № 273-ФЗ «Об образовании в Российской Федерации», «Федеральным государственным образовательным стандартом дошкольного образования» (Приказ № 1155 от 17.10.2013г), санитарно-эпидемиологическими правилами и нормативами СанПиН 2.3/2.4.3590-20, который регламентирует общественное питание (и в дошкольных заведениях тоже), СП 2.4.3648-20 для организаций воспитания и обучения. «Порядком организации и осуществления образовательной деятельности по основным общеобразовательным программам – образовательным программам дошкольного образования» (Приказ № 1014 от 30.08.2013г), Приказом Министерства образования и науки РФ «О порядке аттестации педагогических работников государственных и муниципальных образовательных учреждений», Трудовым договором.

1.2. Структура управления деятельностью образовательной организации

Управляющая система состоит из двух структур, деятельность которых регламентируется Уставом ГБОУ СОШ №10 и соответствующими положениями:

I структура – общественное управление:

- управляющий совет
- педагогический совет;
- общее собрание трудового коллектива учреждения;
- профсоюзный комитет;
- попечительский совет,
- родительский комитет.

II структура – административное управление, которое имеет линейную структуру:

I уровень – директор ГБОУ СОШ №10 – осуществляет непосредственное управление учреждением, заведующий СП ДС – осуществляет непосредственное управление СП ДС «Лучик». Объект управления заведующего – весь коллектив.

Управленческая деятельность заведующего обеспечивает:

- материальные;
- организационные;
- правовые;
- социально – психологические условия для реализации функции управления образовательным процессом в д/с.

II уровень – старший воспитатель осуществляет руководство учебно-воспитательной работой учреждения. Старший воспитатель определяет место каждого педагога в воспитательно-образовательной работе с детьми, мобилизует воспитателей на решение задач, поставленных концепцией дошкольного воспитания перед дошкольным учреждением, привлекает к их решению родителей воспитанников.

- *заведующий хозяйством* отвечает за сохранность здания дошкольного учреждения и имущества, организует материально-техническое снабжение педагогического процесса, обеспечивает чистоту и порядок в помещениях детского сада и на участке, противопожарную безопасность и организацию труда обслуживающего персонала.

- *медсестра* – контролирует санитарное состояние помещений и участка дошкольного учреждения, соблюдение санитарно-противоэпидемического режима, качество доставляемых продуктов, организацию питания и качество приготовления пищи, обеспечивают медицинское обслуживание детей, проводит санитарно-просветительскую работу среди работников учреждения и родителей, принимает участие в организации физкультурно-оздоровительной работы с детьми.

Объект управления управленцев второго уровня – часть коллектива согласно функциональным обязанностям.

III уровень -управления осуществляется воспитателями, специалистами и обслуживающим персоналом. Объект управления – дети и родители.

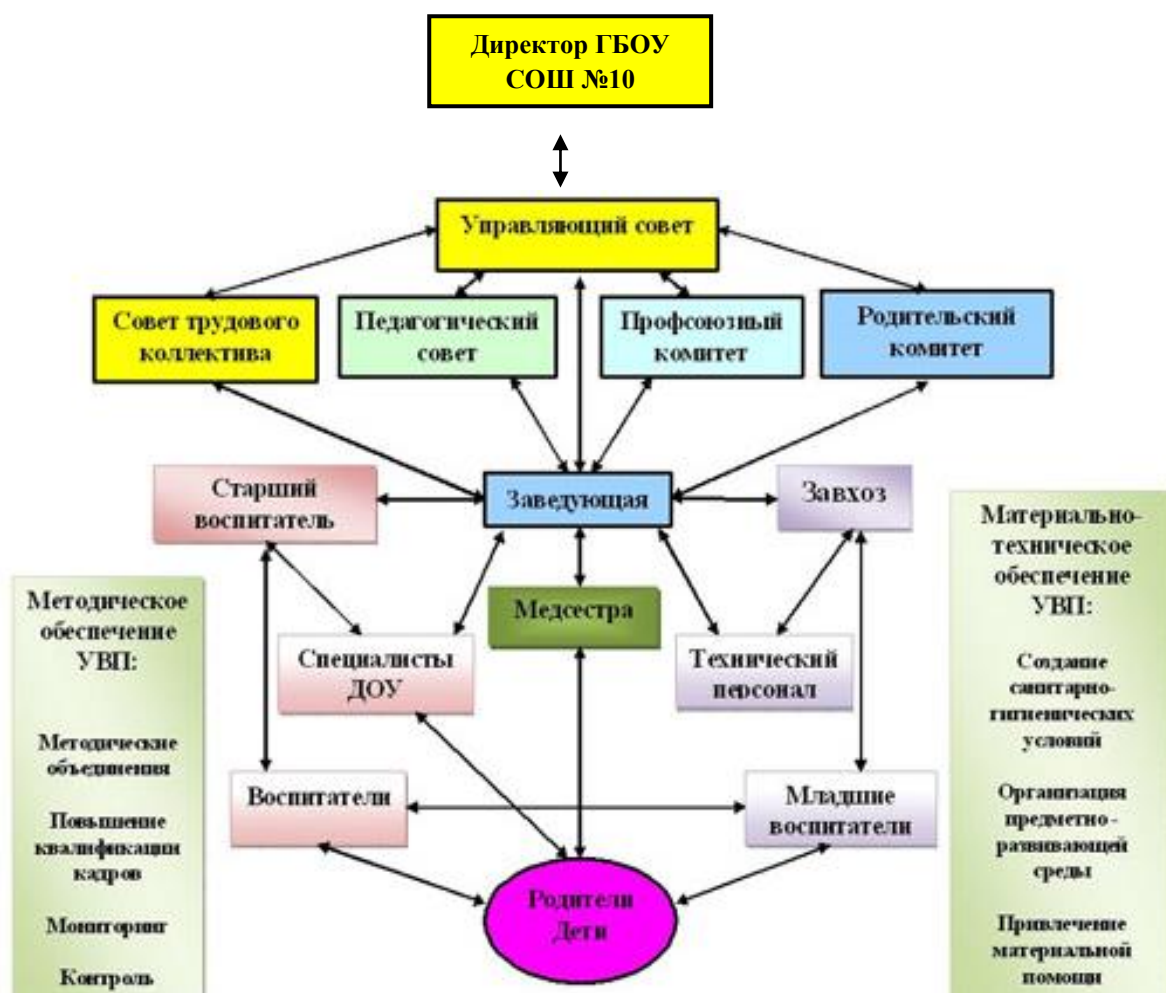
Общее руководство учреждением осуществляет *педагогический совет*, в состав которого входят все педагоги. Педагогический совет решает вопросы своей деятельности на заседаниях, которые проходят 1 раз в два месяца.

Педагогический совет правомочен:

- принимать Устав, изменения и дополнения, вносимые в него;
- определять направление образовательной деятельности учреждения;
- принимать основную образовательную программу и программу развития д/с;
- рассматривать и утверждать методические направления работы с детьми, а также все другие вопросы содержания, методов и форм воспитательно-образовательного процесса;
- рассматривать вопросы повышения квалификации и переподготовки кадров.

Общее собрание трудового коллектива д/с утверждает локальные акты, структуру дошкольного учреждения по представлению заведующей, принимает решения по вопросу охраны жизни и здоровья детей, заслушивает

отчеты администрации детского сада о проделанной работе. Структура и механизм управления дошкольным учреждением определяет его стабильное функционирование. Контроль за финансовой и хозяйственной деятельностью учреждения осуществляет Учредитель – Министерство образования и науки Самарской области и Кинельское управление министерства образования и науки Самарской области.



Оценка качества кадрового обеспечения.

Дошкольное образовательное учреждение полностью (100%) укомплектовано педагогическими кадрами. В детском саду работает 14 педагогов, из них - 1 старший воспитатель, 9 воспитателей, 1 педагог-психолог, 1 учитель-логопед, 1 музыкальный руководитель, 1 инструктор по физической культуре). 1 медицинский работник – медицинская сестра.

<i>Кадровый состав детского сада (по состоянию на 31.12.2022г)</i>	<i>Кол-во человек (%)</i>
<i>Уровень образования</i>	
Высшее образование	6 человек (43%)
Средне-специальное	8 человек (57%)
<i>Педагогический стаж работы</i>	
От 1 до 3 лет	1 человек (14%)
От 3 до 10 лет	1 человека (14%)
От 10 до 20 лет	8 человек (53%)
От 20 и более лет	4 человека (29%)
<i>Квалификационные категории:</i>	
Высшая категория	6 человек (43%)
Первая категория	6 человек (43%)
Без категории	2 человека (14%)
соответствие занимаемой должности	-
<i>Возрастной состав педагогов:</i>	
В возрасте до 30 лет	1 человек (13%)
В возрасте от 30 до 55лет	10 человек (71%)
В возрасте от 55 лет	3 человека (21%)

Все педагогические кадры имеют профессиональное педагогическое образование. Анализ педагогического стажа показал, что в учреждении преобладает процент педагогических кадров с опытом работы.

Анализ квалификационных категорий показал, что педагогов с первой и высшей квалификационной категорией 86%. В 2023г подтвердили свою высшую категорию два педагога: воспитатель Горнова Т.В., Сидорова Л.Н.. Пичкурова С.Р. повысила свою квалификацию с 1 категории на высшую.

Для осуществления качественного образовательного процесса в детском саду педагогический персонал повышает свой профессиональный уровень через систему обучающих мероприятий городского, районного, областного, всероссийского уровня и системы внутреннего обучения, распространения педагогического опыта и модуль самообразования педагогов.

В детском саду создавались условия для повышения профессионального уровня педагогов.

Имеют курсы повышения квалификации 100% педагогов. В 2023 году 100% педагогов (14 чел.) прошли курсы повышения квалификации.

**Информация о педагогических работниках,
прошедших обучение на курсах повышения
квалификации или переподготовку за 2023 год**

Сводная таблица (по категориям и курсовой подготовке педагогов)					
ГБОУ СОШ № 10 СП д/с «Лучик» г.о. Кинель					
№	Ф.И.О. педагога, должность	Категория	Сроки прохождения курсов ПК	Наименование курсов	Место обучения
1	Червоняк Алина Сергеевна, воспитатель	без категории	09.02.23-15.02.23	«Содержательные аспекты преподавания курса финансовой грамотности в условиях реализации ФГОС»	СГСПУ
			29.05.2023	«Цифровые инструменты и сервисы для учителя»	Институт ЮНЕСКО По информационным технологиям в образовании
2	Волкова Светлана Борисовна, учитель - логопед	высшая	29.05.2023	«Цифровые инструменты и сервисы для учителя»	Институт ЮНЕСКО по информационным технологиям в образовании
			26-29 сентября 2023	«Родительское просвещение» 36ч.	Всероссийский Форум «Педагоги России: инновации в образовании»
3	Кудашкина Наталья Александровна, педагог - психолог	первая	29.05.2023	«Цифровые инструменты и сервисы для учителя»	Институт ЮНЕСКО По информационным технологиям в образовании
			26-29 сентября 2023	«Родительское просвещение» 36ч.	Всероссийский Форум «Педагоги России: инновации в

					образовании
			12.10.2023-18.10.2023	«Техники психологического консультирования в образовательной организации» 36 ч.	ГБУ ДПО Самарской области «Региональный социопсихологический центр»
4	Болдова Марина Анатольевна, старший воспитатель	без категории	30.05.2023	«Цифровые инструменты и сервисы для учителя»	Институт ЮНЕСКО по информационным технологиям в образовании
5	Саткина Мария Сергеевна, воспитатель	первая	Июль 2023	«Сопровождение образования лиц с ОВЗ: построение модели инклюзии»	
			09.10.2023-13.10.2023	«Формирование социально-бытовой ориентировки в режимных моментах и действий самообслуживания в период адаптации детей с ОВЗ к условиям инклюзивного образования в ДОО» 36ч.	Федеральное государственное образовательное учреждение высшего образования «Самарский национальный исследовательский университет имени академика С.П.Королева (Самарский университет)
6	Давыдова Елена Викторовна	первая	Июль 2023	«Сопровождение образования лиц с ОВЗ: построение модели инклюзии»	
7	Петикина Ирина Викторовна, воспитатель	первая	26-29 сентября 2023	Всероссийский Форум «Педагоги России: инновации в образовании» «Родительское просвещение» 36ч.	Форум «Педагоги России»
			26-29 сентября	«Основы преподавания финансовой грамотности в дошкольных	Всероссийский Форум «Педагоги

			2023	образовательных организациях в соответствии с ФООП ДО» 16 ч.	России: инновации в образовании»
			7 – 24 июня 2023	«Методика обучения финансовой грамотности в дошкольных образовательных организациях» 72 ч.	ООО «Высшая школа делового администрирования» г. Екатеринбург
			26-29 сентября 2023	«Федеральная образовательная программа НОО и ООО: требования, инструменты и особенности организации образовательного процесса» 16ч.	Всероссийский Форум «Педагоги России: инновации в образовании»
8	Чекмарева Татьяна Васильевна, инструктор по физической культуре	высшая	10.06. 2023	«Внедрение Федеральной образовательной программы дошкольного образования: требования и особенности организации образовательного процесса» 36ч.	Всероссийский Форум «Педагоги России: инновации в образовании»
			26-29 сентября 2023	«Новые технологии организации физкультурно-оздоровительного процесса в ДОО и начальной школе по ФГОС» 36ч.	Всероссийский Форум «Педагоги России: инновации в образовании»
			ноябрь 2023	«Проектирование и реализация программ патриотического воспитания детей дошкольного возраста в условиях реализации ФГОС ДО» 72ч.	ООО «Высшая школа делового администрирования» г. Екатеринбург
			12.11.2023 – 24.11.2023	«Развитие детской одаренности в системе дополнительного образования» 72 ч.	ООО «Высшая школа делового администрирования» г. Екатеринбург
			13.11. 2023 – 24.11.2023	«Использование здоровьесберегающих технологий в работе инструктора по физкультуре ДОО с детьми с ОВЗ в	ООО «Высшая школа делового администрирования» г. Екатеринбург

				рамках реализации ФГОС ДО» 108 ч.	вания» г. Екатеринбург
9	Пичкурова Светлана Радиковна, воспитатель	высшая	09.10.2023 - 13.10.2023	«Формирование социально-бытовой ориентировки в режимных моментах и действий самообслуживания в период адаптации детей с ОВЗ к условиям инклюзивного образования в ДОО» 36 ч.	Федеральное государственное образовательное учреждение высшего образования «Самарский национальный исследовательский университет имени академика С.П.Королева (Самарский университет)
10	Гриднева Ирина Владимировна, музыкальный руководитель	первая	ноябрь 2023г	«Проектирование и реализация программ патриотического воспитания детей дошкольного возраста в условиях реализации ФГОС ДО» 72ч.	ООО «Высшая школа делового администрирования» г. Екатеринбург
11	Горнова Татьяна Витальевна, воспитатель	высшая	ноябрь 2023	«Проектирование и реализация программ патриотического воспитания детей дошкольного возраста в условиях реализации ФГОС ДО» 72ч.	ООО «Высшая школа делового администрирования» г. Екатеринбург
12	Булатова Ирина Викторовна	высшая	ноябрь 2023	«Проектирование и реализация программ патриотического воспитания детей дошкольного возраста в условиях реализации ФГОС ДО» 72ч.	ООО «Высшая школа делового администрирования» г. Екатеринбург

Методическая работа в детском саду направлена на повышение профессиональной компетентности педагогов в вопросах совершенствования образовательного процесса и создание такой образовательной среды, в которой

полностью будет реализован творческий потенциал каждого педагога, всего педагогического коллектива и повышение качества образовательного процесса в детском саду.

В 2022 году на уровне детского сада были организованы и проведены такие методические мероприятия, как:

* тематические малые педагогические советы:

- «Новые приоритетные направления развития дошкольного образования в 2023 году (ФОП,РППС, оценка качества дошкольного образования и др.)» (февраль);
- «Оценка качества дошкольного образования в ДОО» (март);
- «Итоги работы за 2022-2023 учебный год» (май);
- «Основные задачи, направления в деятельности работы коллектива на 2023-2024 учебный год» (август);
- «Семья - институт социального развития ребенка» (ноябрь);

* семинары, практикумы, мастер-классы:

- «Приемы педагогической работы по воспитанию у детей навыков правильного произношения звуков» (март);
- « Общение в семье» (октябрь);
- Психологический тренинг по сплочению коллектива (ноябрь);
- «Красивая осанка - залог здоровья» (ноябрь);
- «Чтобы ребенок вас радовал» (декабрь).

* конкурсы профессионального мастерства на уровне детского сада:

- смотр-конкурс «Самодельное оборудование для подвижных игр» (февраль)
- смотр-конкурс «Вот какая осень!» (октябрь)
- смотр-конкурс «Игры для всей семьи» (ноябрь)

* открытые показы образовательной деятельности:

- «Ребенок в кругу семьи» (социально-коммуникативное развитие) (ноябрь)

Инновационная активность педагогов:

№	Мероприятие, уровень	Организатор, место проведения	Дата	Результаты вность	ФИО
1.	Фестиваль педагогических идей работников образовательных организаций, реализующих общеобразовательную программу дошкольного образования «Дошкольное образование: опыт и перспективы»	ГБУ ДПО СО Жигулевский ресурсный центр	28 февраля 2023	Грамота	Волкова С.Б., Кудашкина Н.А. Чекмарева Т.В., Орехова С.Р.
2	II Всероссийская педагогическая конференция «Основы защиты детства в условиях реализации ФГОС» (секция дошкольное образование)	г.Екатеринбург Высшая школа делового администрирования	30 мая-2 июля 2023	Сертификат участника (доклад)	Чекмарева Т.В.
3	Региональный конкурс «Растим патриотов Самарской губернии»	Самарский государственный социально-педагогический университет	19 октября 2023	Диплом 3 место	Чекмарева Т.В., Пичкурова С.Р.
4	Международный конкурс профессионального мастерства среди преподавателей 15 стран Мира	Фонд творческих событий «Жар-птица России» г.Москва	5-10 октября	Лауреат 3 степени	Чекмарева Т.В.
5	XIX региональная ярмарка социально-педагогических инноваций	Г.Отрадный	05.12.2023	Диплом 1 место участник	Чекмарева Т.В., Пичкурова С.Р., Кох Н.А. Волкова С.Б., Кудашкина Н.А.
6	Международный фестиваль-конкурс «Жар-птица России»	Г.Москва	18.09.- 25.09. 2023	Лауреат 3 степени	Чекмарева Т.В., Кох Н.А., Петкина И.В.
7	Региональная	г.Самара	21.11.2023	Участник	Кох Н.А.,

	научно-практическая конференция «Инновационные формы, методы, технологии в системе дополнительного образования для детей с ОВЗ и инклюзивных групп», в рамках Областной стажерской площадки «Возможности негосударственного сектора при работе с детьми с ограниченными возможностями здоровья в системе дополнительного образования детей»				Чекмарева Т.В.
8	Окружной этап Чемпионата «Будущие профессионалы 5+»	Кинельское управление министерства образования и науки Самарской области	31 октября 2023	участник	Кудашкина Н.А., Волкова С.Б.; Саткина М.С.; Чекмарева Т.В., Пичкурова С.Р.
9	Окружной этап областного конкурса дошкольных образовательных программ дошкольного образования «Детский сад года-2023»	Кинельское управление министерства образования и науки Самарской области	15 ноября 2023	2 место Номинация «Ознакомление детей дошкольного возраста с историей, героями, культурой, традициями России и своего народа»	

Наличие публикаций в периодических изданиях, сборниках различного уровня, в СМИ, на сайтах по распространению педагогического опыта за 2023г:

№	ФИО авторов	Название статьи	Вид публикации (статья, методическое пособие, конспект и др.)	Выходные данные публикации
1.	Волкова С.Б., Кудашкина	Дидактическое пособие «Телевизор. Профессия - телеведущий » для детей старшего дошкольного возраста с ОВЗ.	статья	Сборник фестиваля педагогических идей Работников образовательных организаций, реализующих общеобразовательную программу дошкольного образования «Дошкольное образование: опыт и перспективы»
2.	Гриднева И.В., Саткина М.С.		статья	Сборник фестиваля педагогических идей работников образовательных организаций, реализующих общеобразовательную программу дошкольного образования «Дошкольное образование: опыт и перспективы»
3.	Сидорова Л.Н.	«Конспект-сценарий театрализованной сказки «Репка»	Методическая разработка	Сайт «Инфоурок»
4.	Сидорова Л.Н.	Мастер-класс Лэпбук «Правила пожарной безопасности» для детей старшего дошкольного возраста	Авторская работа	Периодический сборник «учебно-методических материалов» Информационно-образовательного портала «Академия педагогических Проектов Российской Федерации» АНО «Научно-Образовательный центр Педагогических Проектов» г.Москва
5.	Сидорова Л.Н.		статья	Сборник материалов Регионального Фестиваля педагогических идей «дошкольное образование: опыт и перспективы» г.Жигулевск

6.	Кох Н.А., Булатова И.В.	«Использование дидактического пособия «Смышленный поваренок» для ознакомления с окружающим	статья	Сборник материалов Регионального Фестиваля педагогических идей «дошкольное образование: опыт и перспективы» г.Жигулевск
7.	Чекмарева Т.В., Орехова С.Р., Кох Н.А., Петикина И.В.	«Использование координационной лестницы как средство развития скоростных и координационных способностей детей дошкольного возраста с ОВЗ»	статья	Электронный сборник материалов конференции «Инновационные формы, методы, технологии в работе с детьми с ОВЗ и инклюзивными группами в системе дополнительного образования детей» 2023 г.

Выводы: Анализ компетентности педагогов детского сада позволяет сделать выводы о том, что педагогический коллектив имеет достаточно высокий образовательный уровень, педагоги стремятся к постоянному повышению своего педагогического мастерства. Кадровая политика учреждения направлена на развитие профессиональной компетентности педагогов, учитываются профессиональные и образовательные запросы, создаются условия для повышения профессионального уровня и личностной самореализации.

Перспективы на следующий учебный год:

- Повысить количество участников в очных окружных, региональных конкурсах профессионального мастерства педагогов;
- Повысить численность педагогов, имеющих печатные публикации в научно-методических изданиях, сборниках и педагогических журналах.

2. Содержание образовательной деятельности.

Анализ контингента обучающихся.

Все семьи детей проживают на территории г.о. Кинель. Социальное положение: большая часть семей имеет одного или двух детей, имеются 36 детей из многодетных семей. Всего детский сад в 2023-2024 учебном году посещают 155 воспитанников, из которых 30 детей с ОВЗ получают услуги по коррекции в психическом и речевом развитии по освоению адаптированной образовательной программы дошкольного образования.

В детском саду функционируют группы:

- 2 группы комбинированной направленности для детей с ОВЗ и здоровых детей от 5 – 8 лет
- 3 группы общеразвивающей направленности от 1,5 – 5 лет.

Образовательная программа. Концепция развития образовательной организации.

Введены новые приоритетные направления развития дошкольного образования в 2023 году (ФОП, РППС, оценка качества дошкольного образования и др.)

Приведена в соответствие с ФОП ДО образовательная программа (п. 4 ст. 3 Федерального закона от 24.09.2022 № 371-ФЗ).

Написана и реализуется в соответствии с ФОП ДО образовательная программа детского сада «Лучик» на 100%.

Проведена экспертиза ООП детского сада на соответствие требованиям ФОП ДО.

Проведен анализ содержания перечня литературных, музыкальных, художественных, анимационных произведений для реализации Федеральной программы.

Проведен анализ имеющейся инфраструктуры, РППС на соответствие требованиям ФОП.

Дополнена «Программа развития ГБОУ СОШ №10 структурного подразделения детского сада «Лучик» на 2021– 2025гг» следующими направлениями:

- внедрение инновационных аспектов в деятельность ГБОУ СОШ №10 СП д/с «Лучик»;
- преодоление языкового барьера детей-мигрантов;
- социализация детей-мигрантов в обществе;
- ведение программы наставничества.

В группах комбинированной направленности осуществляются квалифицированная коррекция недостатков в речевом и психо - речевом

развитии и дошкольное образование детей в соответствии с адаптированной образовательной программой дошкольного образования, с учетом особенностей коррекционного развития детей. Коррекционное направление: Образовательная программа дошкольного образования для детей с тяжелыми нарушениями речи (общее недоразвитие речи) 3 до 7 лет Нищева Н.В., Примерная адаптированная основная образовательная программа для дошкольников с тяжелыми нарушениями речи / под. ред. проф. Л. В. Лопатиной, «Программа коррекционного воспитания и обучения детей с ОНР» Филичева Т.Б., Чиркина Г.В., «Логопедическое пособие для работы с детьми» Богомолова А.И., «Альбом для логопеда»- программно-методическое пособие. О.Б. Шишакова, «Коррекционно-развивающие занятия» конспекты занятий, демонстрационный материал Шарохина В.Л. Перечисленные программы являются средством развития познавательной мотивации и способностей личности ребёнка и обеспечивают в процессе совместной деятельности со сверстниками и взрослыми становление общечеловеческих ценностей и базиса личностной культуры в дошкольном детстве.

Учебный план. Принципы составления учебного плана

План образовательной деятельности в СП д/с «Лучик»

Образовательная деятельность (ОД)					
Вид детской деятельности	Периодичность				
	I младшая группа	II младшая группа	Средняя группа	Старшая группа	Подготовительная группа
Физическое развитие. Двигательная деятельность	3	3	3	3	3
Художественно-эстетическое развитие. Музыкальная деятельность	2	2	2	2	2
Познавательное развитие. Ознакомление с окружающим миром. ФЭМП	2	2	2	2	3
Речевое развитие. Художественная	1	1	1	2	2

литература.					
Художественно-эстетическое развитие. Продуктивная Лепка/аппликация Рисование/конструирование	2	2	2	4	4
Самообслуживание и элементарный бытовой труд (в помещении и на улице)	Интегрируются со всеми видами деятельности и во все периоды непосредственно образовательной деятельности.				
Игровая деятельность (включая с/р игру, игру с правилами и др. виды игры)					
Часть, формируемая участниками образовательных отношений					
Программа от «Ритмики к танцу» развитие художественно-творческих способностей детей средствами ритмики и хореографии	-	-	1 раз в неделю	1 раз в неделю	
Итого	10 занятий в неделю	10 занятий в неделю	13 занятий в неделю	14 занятий в неделю	
Образовательная деятельность в ходе режимных моментов					
Утренняя гимнастика	ежедневно	ежедневно	ежедневно	ежедневно	ежедневно
Комплексы закаливающих процедур	ежедневно	ежедневно	ежедневно	ежедневно	ежедневно
Гигиенические процедуры	ежедневно	ежедневно	ежедневно	ежедневно	ежедневно
Ситуативные беседы при проведении режимных моментов	ежедневно	ежедневно	ежедневно	ежедневно	ежедневно
Чтение художественной литературы	ежедневно	ежедневно	ежедневно	ежедневно	ежедневно
Дежурство	ежедневно	ежедневно	ежедневно	ежедневно	ежедневно
Прогулка	Ежедневно 2 раза в день	Ежедневно 2 раза в день	Ежедневно 2 раза в день	Ежедневно 2 раза в день	Ежедневно 2 раза в день
Самостоятельная деятельность детей в центрах (уголках) развития, игра	ежедневно	ежедневно	ежедневно	ежедневно	ежедневно

В структуре учебного плана, согласно Федеральной образовательной программе дошкольного образования – образовательной программе дошкольного образования структурного подразделения д/с «Лучик» (далее – Программа), обязательная часть состоит из 100% Федеральной общеобразовательной программы. Часть, формируемая участниками образовательных отношений составляет 0%. Предполагается комплексность подхода, обеспечивая развитие детей во всех пяти взаимодополняющих образовательных областях: «социально-коммуникативное развитие», «познавательное развитие», «речевое развитие», «художественно-эстетическое развитие», «физическое развитие».

Максимальный объем нагрузки детей во время непосредственно образовательной деятельности соответствует требованиям федерального государственного стандарта. В расписании НОД (календарном учебном графике) выдерживаются санитарно-гигиенические нормативы (СанПиН 2.4.1.3049-13 «Санитарно эпидемиологические требования к устройству, содержанию и организации режима работы дошкольных образовательных организаций» (Постановление Главного государственного врача РФ от 15 мая 2013г № 26 г.Москва):

Максимально допустимый объем недельной образовательной нагрузки, включая реализацию дополнительных образовательных программ, для детей дошкольного возраста составляет: в младшей группе (дети четвертого года жизни) - 2 часа 45 мин., в средней группе (дети пятого года жизни) - 4 часа, в старшей группе (дети шестого года жизни) - 6 часов 15 минут, в подготовительной (дети седьмого года жизни) - 8 часов 30 минут".

Продолжительность занятий для детей 4-го года жизни - не более 15 минут, для детей 5-го года жизни - не более 20 минут, для детей 6-го года жизни - не более 25 минут, а для детей 7-го года жизни - не более 30 минут.

Максимально допустимый объем образовательной нагрузки в первой половине дня в младшей и средней группах не превышает 30 и 40 минут соответственно, а в старшей и подготовительной 45 минут и 1,5 часа

соответственно. В середине времени, отведенного на непрерывную образовательную деятельность, проводится физкультминутка. Перерывы между периодами занятий составляют 10 минут". Образовательная деятельность, требующая повышенной познавательной активности и умственного напряжения детей организовывается в первую половину дня.

Занятия по дополнительному образованию (студии, кружки, секции и т.п.) для детей проводятся во второй половине дня в соответствии с учебным планом:

- для детей 4-го года жизни - не чаще 2 раз в неделю продолжительностью не более 15 минут;
- для детей 5-го года жизни - 2 раз в неделю продолжительностью не более 25 минут;
- для детей 6-го года жизни - 2 раз в неделю продолжительностью не более 25 минут;
- для детей 7-го года жизни - 2 раз в неделю продолжительностью не более 30 минут.

Образовательная деятельность физкультурно-оздоровительного и эстетического цикла занимает не менее 60% общего времени, отведенного на непосредственно образовательную деятельность.

Учебный план содержит организацию коррекционно-развивающей работы в группах комбинированной направленности. Коррекционно-развивающая работа осуществляется с письменного согласия родителей на проведение психолого-педагогической диагностики и коррекционного сопровождения ребенка, исходя из рекомендаций ПМПК.

Образовательная деятельность в группах комбинированной направленности для детей с ОВЗ осуществляется в соответствии с программами: АОП для детей с ТНР, АОП для детей с ЗПР, АОП для детей с умственной отсталостью. На каждого ребенка с ОВЗ разрабатывается и реализуется адаптированная образовательная программа с учетом особенностей его психофизического развития, индивидуальных возможностей, обеспечивающая коррекцию нарушений развития и его социальную адаптацию.

Коррекционная работа в детском саду осуществляется учителем-логопедом и педагогом-психологом через подгрупповые и индивидуальные занятия с детьми с ОВЗ. Количество и продолжительность коррекционно-развивающих занятий зависит от психофизических и возрастных особенностей ребенка и соответствует требованиям СанПиН 2.4.1.3049-13, продолжительность занятий в старшей группе – не более 25 минут, в подготовительной к школе группе – не более 30 минут. Один раз в неделю проводится подгрупповая работа с учителем-логопедом и один раз в неделю с педагогом-психологом. Для подгрупповых занятий объединяются дети, имеющие сходные по характеру и степени выраженности психо-речевые нарушения, от 2 до 6 человек. После подгрупповых занятий специалисты проводят индивидуальные коррекционно-развивающие занятия по индивидуальному плану, при этом специалисты придерживаются гибкого графика, чтобы максимально сократить пропуски других занятий и не лишать ребенка возможности поиграть с детьми.

2.1. Анализ качества обучения учащихся (воспитанников).

Для осуществления мониторинга результатов освоения основной образовательной программы детского сада используем пособие «Педагогическая диагностика в детском саду в условиях реализации ФГОС ДО: учебно-методическое пособие» / Лаврова Л.Н., Чеботарева И.В. Система оценки индивидуального развития детей разработана с учетом содержания пяти образовательных областей, соответствующих ФГОС ДО: «Социально-коммуникативное развитие», «Познавательное развитие», «Речевое развитие», «Художественно-эстетическое развитие», «Физическое развитие», видов детской деятельности, задач развития детей в соответствии с целевыми ориентирами ФГОС ДО, что позволяет комплексно оценить качество образовательной деятельности в группе и при необходимости индивидуализировать его для достижения достаточного уровня освоения каждым ребенком содержания образовательной программы учреждения. За исходное положение в диагностике взяты целевые ориентиры.

Основные диагностические методы: наблюдение, проблемная ситуация, беседа.

Результаты педагогической диагностики используются исключительно для решения следующих образовательных задач:

- 1) индивидуализации образования (в том числе поддержки ребенка, построения его образовательной траектории или профессиональной коррекции особенностей его развития);
- 2) оптимизации работы с группой детей.

Таблица результатов освоения детьми программного материала по образовательным областям за 2022 – 2023 учебный год.

Вид детско й деятел ьности	Показатели развития детей											
	1 младшая «Ромашка»		2 младшая «Почемучки»		Средняя «Светлячки»»		Старшая «Звездочки»		Подготовительная А «Пчелки»		Подготовительная Б «Солнышко»	
	сентябрь (27чел)	май (27чел)	сентябрь (24 чел)	май (29 чел)	сентябрь (25 чел)	май (26 чел)	сентябрь (33чел)	май (31 чел)	сентябрь (33чел)	май (33 чел)	Сентябрь (34чел.)	Май (34чел.)
Социально-коммуникативное развитие												
Игровая деятельность	В -0 Д-70% (14) Н-30% (6)	В-32% Д-52% Н-16%	В – 0 Д – 22% (5чел) Н-78% (17 чел)	В-0% (5чел) Д-31% (9 чел) Н-69% (20чел)	Д-47% (14чел) Н-53% (16чел)	Д-89% (29чел) Н-11% (4чел)	Н- 25% (8 чел) Д- 75% (24 чел) В- 0 %	Н- 7% (2 чел) Д- 59% (17 чел) В- 34% (10 чел)	Д- 72%(21 чел) Н-14%(4 чел) В-14% (4 чел)	Д- 50%(14 чел) Н-4%(1 чел) В-46%(13 чел)	Д- 21 ребенок 75%, в-3 детей 11 %, н-4 ребенка 14%	Д-3 ребенка , 14%, в- 18 детей , 86%

Коммуникативная деятельность	В -0 Д-15% (3чел) Н-85% (17)	В- 40% Д-48% Н-12%	В-0 Д- 27%(6чел) Н- 73%(16чел)	В-0% (4чел) Д-28% (8 чел) Н-72% (11чел)	Д-83% (25чел) Н- 17%(5чел)	В-3% (1чел) Д- 91%(30че л) Н- 6%(2чел)	Н- 22 % (7 чел) Д- 78 % (25 чел) В- 0% (4 чел)	Н- 0% (6 чел) Д- 62% (18 чел) В- 38% (11 чел)	Д-80% (23 чел) Н-10%(3 чел) В-10% (3 чел)	Д- 60%(17 чел) Н-8%(2 чел) В-32%(9 чел)	Д- 20детей 71%, в-5 детей 18%, н-3 ребенка 11%	Д-3 ребенка , 14%, в- 18 детей , 86%
Элементарная трудовая деятельность	В -0 Д-38% (6 чел) Н-65% (14 чел)	Д - 48% В- 40% Н- 12%	В-0 Д- 32%(7чел) Н- 68%(15чел)	В-0% (7чел) Д-38% (11чел) Н-62% (18чел)	Д-57% (17чел) Н-43% (13чел)	В-6% (2 чел) Д-85% (28 чел) Н-9% (3 чел)	Н- 20% (6 чел) Д- 77% (23 чел) В- 3 % (1 чел)	Н- 9% (3 чел) Д- 79% (27 чел) В- 12% (4 чел)	Д-80% (23 чел) Н-10% (3 чел) В-10% (3 чел)	Д- 64%(18 чел) Н-4%(1 чел) В- 32%(9чел)	Д- 25детей 89 %, в-1 ребенок 4 %, н-2 ребенка 7%	В-21 ребенок , 100%
<i>Художественно-эстетическое развитие</i>												

Изобразительная деятельность	-	-	В – 0 Д – 14% (3чел) Н-86% (19 чел)	Д-31% (9чел) Н-69% (20чел)	Д-43% (13чел) Н-57% (17чел)	Д-82% (27чел) Н-18%(6чел)	Н-28% (9 чел) Д- 72 % (23 чел) В- 0%	Н- 0% (6 чел) Д- 62% (18 чел) В- 38% (11 чел)	Д- 66%(19 чел) Н-21% (6 чел) В-13% (4 чел)	Д- 64%(18 чел) Н-12%(3 чел) В-24%(7 чел)	Д- 18детей 64 %, в-2 ребенка 7 %, н-8 детей 26%	Д- 5 детей, 24%, в-16 детей, 76%
Конструирование	-	-	В-0 Д- 47%(11чел) Н- 53%(16чел)	В-0% Д-65% (16чел) Н-35% (12чел)	Д- 77% (26 чел)Н- 23%(7чел)	Д-76% (25чел) Н-24% (8чел)	Н- 22% (7 чел) Д- 78% (25 чел) В- 0% (чел)	Н- 0% (4 чел) Д- 62% (18 чел) В- 38% (1 чел)	Д-76% (22 чел) Н-21% (6 чел) В- 3%(1чел.	Д-68% (19 чел) Н-11% (3 чел) В- 21%(6чел)	Д- 17детей 61 %, н-11 детей 39%	Д-10 детей, 47%, в- 11 детей, 53%
Музыкальная деятельность	37%(6-Н) 63%(10-Д)	Д -60% (12 чел) В- 40% (8чел)	Д-30%(8 чел) Н- 70%(19чел)	Д-55% (15чел) Н- 22% (6 чел) В-22% (6 чел)	Д-52% (13ч.) Н- 48% (12ч.)	Д- 61% (16чел) Н-11% (3чел) В- 27%7чел	Н- 47 % (14 чел) Д- 50 % (15 чел) В-3 % (1 чел)	Н-41% (14чел) Д- 35% (12чел) В- 23% (8чел)	Д-67% (22чел) Н-33% (11чел)	Н -18% (6чел) Д-57% (19чел) В-24% (8чел)	В-4чел 14(%) Д- 12чел, (43%) Н- 12чел, (43%)	В-7 чел (24%) Д- 10чел (34%) Н- 12чел (41%)
<i>Речевое развитие</i>												

Развитие речи	В - 0 Д- 38% (6 чел) Н-90% (18 чел)	Д-44% В-40% Н-16%	В – 0 Д – 73% (10чел) Н-27% (17 чел)	В-0% (2чел) Д-98% (17чел) Н-2%(11чел)	Д-40% (12 чел) Н-60% (18чел)	Д-70% (23чел) Н-30% (10 чел)	Н-41 % (13 чел) Д- 59% (19 чел) В- 0 % (0 чел)	Н- 7% (2 чел) Д- 66% (19 чел) В- 28% (8 чел)	Д-62% (18чел) Н-35% (10чел) В-3%(1чел)	Д-72% (20чел) Н-17% (5чел) В-11%(3чел)	Д- 23 ребенка 82 %, в-1 ребенок 4 %, н-4 ребенка 14%	Д- 2 ребенка, 1 0%, в- 19 детей, 90%
Восприятие художественной литературы	В – 0 Д- 50 % Н- 50%	15%(3-Н) 50%(10-Д) 35%(7-В)	В-% Д-79%(18 чел) Н-18%	В-% (7чел) Д-82% (18чел) Н-21%	Д-43% (13чел) Н-57% (17чел)	Д-73% (24чел) Н-27%(9чел)	Н-22 % (7 чел) Д- 78% (25 чел) В- 0 %	Н- 10% (3 чел) Д- 59% (17 чел) В- 31% (9 чел)	Д-69% (20 чел) Н-17% (5чел) В-14% (4чел)	Д-14% (4 чел) Н-14% (4 чел) В-14% (4 чел)	Д- 10 детей 36% н- 18детей 64%	Д- 6 детей, 28%, в-15 детей , 72%
<i>Познавательное развитие</i>												

Познавательно-исследовательская деятельность	В - 0 Д-5% Н-95%	В-12% Д-20% Н-68%	В - 0 Д - 32% (7чел) Н-68% (15 чел)	В-0% (3чел) Д-38% (11чел) Н-62% (18чел)	Д-40% (12 чел) Н-60% (18чел)	В-6% (2чел) Д-82% (27чел) Н-12% (4чел)	Н- 28% (9 чел) Д- 72% (23 чел) В- 0 % (0 чел)	Н- 4% (1 чел) Д- 22% (25 чел) В- 21% (6 чел)	В – 10 (3чел) Д-66% (19 чел) Н– 24% (7ч)	В – 21%(6чел) Д-68% (19 чел) Н– 11% (3чел)	Д- 21 ребенок, 75%Н-7 детей 25%	Д-3 ребенка , 14%, в- 18 детей , 86%
Предметная деятельность	В - 0 Д-40% Н-60%	В-16% Д-80% Н-4%										
Физическое развитие												
Двигательная деятельность	Н-0 Д-84% (23ч) В-16% (3ч)	Н-4%(2ч) Д-76%(20ч) В-20%(4ч)	Н-68% (19ч) Д-32% (10ч) В-0	Н-20% (4ч) Д-68% (18ч) В-12% (2ч)	Н-31% (8ч) Д-71% (18ч) В-0	Н-24% (7ч) Д-52% (20ч) В-24% (7ч)	Н-25% (8 чел) Д-62% (20 чел) В- 13% (3чел)	Н-24% (7ч) Д-52% (20ч) В-24% (7ч)	Н-27% (9ч) Д-61% (17ч) В-12% (4ч)	Н-15% (4ч) Д-58% (18ч) В-27% (8ч)	Н-27% (10ч) Д-59% (16ч) В-14% (2ч)	Н-27% (5ч) Д-43% (13ч) В-30% (8ч)

<i>Музыкальное развитие</i>												
Двигательная деятельность	Н-100% (20 чел)	Н-8чел (31%) Д- 16чел(61%) В-2 чел (8%)	Н – 14чел (77%) Д – 4чел (23%)	Н – 7чел (29%) Д – 17 чел (71%)	Д – 18чел(60%) Н - 12чел(40%)	Д- 22чел(66 %) Н-6 чел (17%) В -6 чел (17%)	Н- 35 % (11 чел) Д- 65 % (21 чел)	Н- 17 % (5 чел) Д- 66 % (19 чел) В-17 % (5ч)	Н-32% (9ч) Д-68% (20 чел)	Н-32% (9ч) Д-68% (20ч)	Н-40% (11ч) Д-60% (17ч)	Н-27% (7ч) Д-35% (9ч) В-38% (10ч)

В – высокий уровень, Д – достаточный (средний) уровень, Н – низкий уровень.

Вывод: Анализ мониторинга усвоения основной образовательной программы д/с воспитанниками в этом учебном году показал, что содержание образовательных областей освоено на удовлетворительном уровне. В общем по детскому саду прослеживается положительная динамика развития.

Готовность детей подготовительной группы к обучению в школе.

Объектом мониторинга являлись 30 детей, из них 5 человек с диагнозом ЗПР, 24 ребенка с ТНР, 1 ребенок с УО.

За основу диагностики (стартовой, промежуточной, итоговой) воспитанников с ЗПР, УО и ТНР была использована экспресс-диагностика развития психических процессов у детей дошкольного возраста (Н.Н.Павлова, Л.Г.Руденко), Бендер-тест (экспресс диагностика).

Составлена «Сводная таблица динамики уровня интеллектуального развития детей с ЗПР, УО и ТНР за 2022-2023 учебный год». В Приложении 1 представлена динамика интеллектуального развития воспитанников за первое полугодие 2022-2023 учебного года, в Приложении 2 – показатели интеллектуального развития воспитанников на конец 2022-2023 учебного года. Анализировались показатели по низкому, среднему и высокому уровням развития.

Исследование уровня развития кратковременной зрительной и слуховой **памяти**: на начало 2022 учебного года у 50% детей (15) наблюдался низкий уровень развития памяти, у 47% (14) - средний уровень, а высокий уровень отмечался лишь у 3% (1) детей. В середине учебного года процент детей со средним уровнем развития памяти не изменился, с высоким уровнем возрос на 10% и составил 13% (4), с низким уровнем развития памяти снизился на 10% и составил 40% (12). Анализ результатов диагностики зрительной и слуховой памяти *на конец учебного года* показал, что процент детей с низким уровнем памяти снизился на 10% и составил 30% (9), процент детей с высоким уровнем возрос на 30%, составив 43% (13); со средним уровнем снизился на 20% и составил 27%.

В развитии памяти наблюдается наличие положительной динамики.

Положительная динамика прослеживается и в развитии **внимания** у детей с ЗПР и ТНР. В середине учебного года процент детей с низким уровнем развития внимания сократился на 10% и составил 20% (6), со средним уровнем развития возрос на 3% и составил 63% (19). Показатели по

высокому уровню развития внимания выросли на 7% и составил 17% (5). В конце учебного года процент детей с низким уровнем внимания снизился незначительно (на 3%) и составил 17%, детей со средним уровнем снизился на 10% , составив 53%; однако процент детей с высоким уровнем внимания возрос на 13% и составил 30%.

При исследовании уровня развития **мышления** получены следующие результаты: в начале и середине учебного года процент детей с низким уровнем остался неизменным 53% (16). Процент детей со средним уровнем мышления остался почти неизменным (в начале года со средним уровнем – 47% (14), в середине– 44%(13). Процент детей с высоким уровнем развития мышления на начало года составил 0%, в середине года - 3%. В развитии мышления наблюдается незначительная положительная динамика. Однако на конец учебного года можно заметить значительную динамику. Выявлено, что процент детей с высоким уровнем мышления составил 17%, т.е. вырос на 14%; процент со средним уровнем возрос на 3% (47% детей); процент с низким уровнем снизился на 17% (36% детей).

Исследование уровня развития **восприятия**: на начало 2022 - 2023 учебного года у 40% детей (12) наблюдался низкий уровень развития восприятия, у 43% (13) - средний уровень, а высокий уровень отмечался лишь у 17% детей (5). В середине учебного года с низким уровнем развития процент детей снизился на 17% и составил 23% (7), процент детей со средним уровнем развития восприятия возрос на 4% и составил 47% (14), с высоким уровнем возрос на 13% и составил 30% (9), что говорит о положительной динамике развития данного познавательного процесса. На конец года было получено: детей с низким уровнем восприятия 20%, и сократился всего на 3%; со средним уровнем развития процент детей не изменился, составив 47%; с высоким уровнем составил 33%, возрос на 3%, что говорит о положительной динамике развития данного познавательного процесса.

Развитие **мелкой моторики руки** происходило неравномерно и на середину учебного года наблюдается значительная динамика. По сравнению с

началом года процент детей с низким уровнем развития мелкой моторики руки снизился на 7% (в начале учебного года – 70% (21), в середине года – 63% (19)), снизился на 7% у детей, мелкая моторика которых достигает среднего уровня (в начале года – 27% (8), в середине – 20% (6)); процент детей, мелкая моторика которых соответствует норме, в конце года возрос на 15% (в начале года составлял 3% (1)); детей с высоким уровнем на начало, середину и конец года не выявлено. Положительная динамика в развитии мелкой моторики прослеживается у детей с ОВЗ в конце учебного года. Так процент детей, мелкая моторика которых соответствует норме, возрос на 10% (27%), со средним уровнем остался неизменным (20%), с низким уровнем снизился на 10% (53%).

Таким образом, положительная динамика в интеллектуальном развитии детей за 2022-2023 учебный год прослеживается по всем показателям. Программный материал освоен детьми всех возрастных групп на достаточном уровне.

Таких результатов удалось достигнуть за счёт создания условий для комфортного, эмоционально – психологического климата, в основе которого лежит доброжелательное отношение к детям, построенное на партнёрских отношениях взрослого и ребёнка; создания предметно – развивающего пространства, стимулирующего социальную, коммуникативную, игровую, творческую, экспериментально – познавательную инициативу воспитанников; использования разнообразных методов и приёмов, инновационных технологий, направленных на активизацию детской деятельности.

Результаты мониторинга используются для осуществления контроля за динамикой интеллектуального развития детей и своевременного исправления выявленных отклонений в развитии; разработки рекомендаций участникам педагогического процесса.

Несмотря на положительные результаты, необходимо продолжить работу с детьми по развитию памяти, мышления, восприятия и формированию мелкой моторики руки.

В начале 2022 – 2023 учебного года, проводилось исследование речи учителем-логопедом Волковой С.Б. у воспитанников старшего дошкольного возраста в структурном подразделении детском саду «Лучик» ГБОУ СОШ №10 г.о.Кинель.

В результате в старшей и подготовительной «А» группах воспитанников с ОВЗ были получены следующие данные:

Формировании фонематических представлений:

- начало года низкий уровень – 70% (21 детей), средний уровень – 30% (9 детей), высокий уровень– 0%,

-конец года низкий уровень - 30% (9 детей), средний уровень – 53,4% (16 детей), высокий уровень– 16,6%, (5 детей)

Вывод: по результатам обучения прослеживается значительная положительная динамика в формировании фонематических представлений воспитанников у большинства воспитанников.

Воспитанник с низким уровнем фонематических представлений (ребенок с РАС) дополнительно проходит медикаментозное лечение и реабилитацию в центре специального обучения и образования.

Звукопроизношение:

- начало года низкий уровень – 73,4% (22 ребенка), средний уровень – 26,6% (8 детей), высокий уровень– 0% (0 детей)

-конец года низкий уровень -23,4% (7 детей), средний уровень – 60% (18 детей), высокий уровень– 16,6%, (5 детей)

Вывод: по результатам обучения прослеживается значительная положительная динамика в формировании навыков звукопроизношения у большинства воспитанников.

Формирование словаря:

- начало года низкий уровень – 53,4% (16 детей), средний уровень – 46,6% (14 детей), высокий уровень– 0% (0 детей)

-конец года низкий уровень - 20% (6 детей), средний уровень – 56,6% (17 детей), высокий уровень– 23,4%, (7 детей)

Вывод: по результатам обучения прослеживается значительная положительная динамика в формировании словаря у большинства воспитанников.

Формирование грамматического строя речи:

- начало года низкий уровень – 60% (18 детей), средний уровень – 40% (12 детей), высокий уровень– 0%,

-конец года низкий уровень -30% (9 детей), средний уровень – 30% (9 детей), высокий уровень– 40%, (12 детей)

Вывод: по результатам обучения прослеживается значительная положительная динамика в формировании грамматического строя речи у большинства воспитанников.

Связная речь:

- начало года низкий уровень – 56,6% (17 детей), средний уровень – 43,4% (13 детей), высокий уровень– 0%,

-конец года низкий уровень -26,6% (8 детей),
средний уровень – 30% (9 детей), высокий уровень– 43,4%, (13 детей)

Вывод: по результатам обучения прослеживается значительная положительная динамика в формировании навыков связной речи у большинства воспитанников.

Мелкая и общая моторика:

- начало года низкий уровень – 40% (12 детей),

средний уровень – 60% (18 детей), высокий уровень– 0%,

-конец года низкий уровень -13,4% (4 ребенка), средний уровень – 36,6% (11 детей), высокий уровень– 50%, (15 детей)

Вывод: по результатам обучения прослеживается значительная положительная динамика в развитии мелкой и общей моторики у большинства воспитанников.

Исследовались пересказ, составления рассказа по сюжетной картинке, по серии сюжетных картинок. В подготовительной группе многие дети самостоятельно осуществляют пересказ и рассказ, используя минимальную направляющую помощь педагога, но есть дети с особенностями развития (УО), которые в силу своих особенностей не могут осуществлять данное действие.

Основные ошибки у детей: не выделяют проблемы, изображенной на сюжетной картинке, затрудняются в выкладывании последовательности сюжетных картинок, при пересказе пытаются придумать свой рассказ, меняют сюжет. В основном используют простые распространенные предложения.

Таким образом, мониторинг за 2022 – 2023 учебный год показывает положительную динамику по всем направлениям коррекционно-логопедической работы.

У 7 воспитанников подготовительной группы речевое развитие соответствует возрасту, дети не нуждаются в дальнейших коррекционных занятиях, родителям рекомендовано обратиться на Кинельское ТПМПК с целью снятия диагноза и на обследование школьной готовности.

Есть воспитанники которые нуждаются в дальнейшей коррекционной работе.

Показатели коррекционно-логопедической работы подтверждают эффективность использования педагогом методических приемов и технологий по преодолению системного недоразвития речи у детей с ТНР, в улучшении качества коррекционно-развивающей работы большую помощь оказывает взаимосвязь «Логопед – воспитатель – родитель», технические средства обучения, наглядность, оборудование.

Коррекционная работа с детьми с ОВЗ.

В 2022 - 2023 учебном году в группу учителя-логопеда Волковой С.Б. и педагога-психолога Кудашкиной Н.А. было зачислено 30 детей с ОВЗ (5- 7 лет), из них с диагнозом: УО – 1 чел, ЗПР – 6 чел, ТНР – 23 чел.

В течение учебного года специалистами проводились подгрупповые и индивидуальные коррекционно-развивающие занятия с детьми в соответствии с АОП и индивидуальными адаптированными образовательными программами.

В результате проведенной работы на конец учебного года у 6 воспитанников актуальный уровень развития достиг возрастной нормы и по результатам заключений ППк снят диагноз ТНР. 14 из этих воспитанников выпущены в школу, 1 воспитанник переведен на обучение и воспитание по основной общеобразовательной программе д/с.

Диагностика интеллектуального и речевого развития дошкольников проводилась в начале, середине и в конце учебного года с использованием диагностического инструментария:

1. Экспресс – диагностика развития психических процессов у детей дошкольного возраста Н.Н. Павловой, Л.Г.Руденко.
2. Гештальт – тест Л.Бендера.
3. Дидактический материал для логопедического обследования по иллюстрированному материалу О.Б. Иншаковой.
4. Методика обследования связной речи Т.В. Филичева.
5. Научно – методическое пособие «Количественный мониторинг общего и речевого развития детей с ОНР» А.М. Быховской.

Мониторинг речевого развития детей с ОВЗ, проведенный учителем-логопедом, показал результаты:

начало учебного года (сентябрь) -

низкий уровень развития: 13 детей,

средний уровень развития: 2 ребенка,

Высокий уровень развития: 0 детей;

Конец учебного года (май) -

низкий уровень развития: 9 детей,

средний уровень развития: 6 детей,

высокий уровень развития: 0 детей.

Мониторинг интеллектуального развития детей с ОВЗ, проведенный педагогом-психологом, показал результаты:

Параметры	Начало года (сентябрь) %			Конец года (май)		
	Высокий уровень	Средний уровень	Низкий уровень	Высокий уровень	Средний уровень	Низкий уровень
Память	3% (1 чел.)	47% (14 чел.)	50% (15 чел.)	43% (13 чел.)	27% (8 чел.)	30% (9 чел.)
Мышление	0%	47% (14 чел.)	53% (16 чел.)	17% (5 чел.)	47% (14 чел.)	36% (11 чел.)
Восприятие	17% (5 чел.)	43% (13 чел.)	40% (12 чел.)	33% (10 чел.)	47% (14 чел.)	20% (6 чел.)
Внимание	10% (3 чел.)	60% (18 чел.)	30% (9 чел.)	30% (9 чел.)	53% (16 чел.)	17% (5 чел.)
Мелкая моторика	3% (1 чел.)	27% (8 чел.)	70% (21 чел.)	27% (8 чел.)	20% (6 чел.)	53% (16 чел.)

Таким образом, положительная динамика в интеллектуальном и речевом развитии детей с ОВЗ прослеживается по всем параметрам.

Результаты мониторинга используются специалистами для осуществления контроля за динамикой развития детей с ОВЗ и своевременного исправления выявленных отклонений в развитии, определения содержания программы для дальнейшей индивидуальной работы с воспитанниками и создания оптимальных условий для их развития.

Вывод: положительная динамика наблюдается по всем направлениям коррекционно-развивающей работы, что подтверждает эффективность использования педагогом-психологом и учителем-логопедом методических приемов и технологий по преодолению общего недоразвития речи, задержки психического развития у детей дошкольного возраста.

Перспективы на следующий учебный год: продолжать осуществлять индивидуальный, дифференцированный подход к детям с ОВЗ с целью улучшения освоения адаптированной образовательной программы и развития воспитанников, учитывая результаты мониторинга.

3. *Воспитательная система образовательного учреждения:*

Миссией детского сада «Лучик» является – создание условий для удовлетворения потребностей детей дошкольного возраста и их родителей в качественном образовании.

Деятельность детского сада направлена на реализацию основных задач дошкольного образования:

- сохранение и укрепление физического и психического здоровья детей;
- обеспечение познавательного, речевого, социально-коммуникативного, художественно-эстетического и физического развития детей;
- воспитание с учетом возрастных категорий детей, гражданственности, уважение к правам и свободам человека, любви к окружающей природе, Родине, семье;
- осуществление необходимой коррекции недостатков в физическом и (или) психическом развитии детей; в
- взаимодействие с семьями детей для обеспечения полноценного развития детей; оказание консультативной и методической помощи родителям (законным представителям) по вопросам воспитания, обучения и развития детей.

Содержание воспитательно-образовательного процесса в СП д/с «Лучик» определяется Федеральной образовательной программой д/с.

Цели и задачи воспитания. Общая цель воспитания в ДОО - личностное развитие каждого ребенка с учетом его индивидуальности и создание условий для позитивной социализации детей на основе традиционных ценностей российского общества, что предполагает:

1) формирование первоначальных представлений о традиционных ценностях российского народа, социально приемлемых нормах и правилах поведения;

2) Формирование ценностного отношения к окружающему миру (природному и социокультурному), другим людям, самому себе;

3) Становление первичного опыта деятельности и поведения в соответствии с традиционными ценностями, принятыми в обществе нормами и правилами.

Общие задачи воспитания в ДОО:

1) содействовать развитию личности, основанному на принятых в обществе представлениях о добре и зле, должном и не допустимом;

2) способствовать становлению нравственности, основанной на духовных отечественных традициях, внутренней установке личности поступать согласно своей совести;

3) создавать условия для развития и реализации личностного потенциала ребенка, его готовности к творческому самовыражению и саморазвитию, самовоспитанию;

4) осуществлять поддержку позитивной социализации ребенка посредством проектирования и принятия уклада, оспитывающей среды, создания воспитывающих общностей.

Важной особенностью управления воспитательной системой д/с является личностно-ориентированная направленность:

- анализ и планирование работы с учетом индивидуальных особенностей, возможностей, потребностей и интересов всех участников воспитательно-образовательного процесса;

- мониторинг социальной компетентности выпускников д/с.

Технология реализации воспитательной системы:

1. Личностно-ориентированное взаимодействие детей друг с другом, детей и взрослых, педагогов и родителей.
2. Конструирование образовательного процесса осуществляется на основе модели субъект - субъектного взаимодействия педагога с детьми и их родителями.
3. Реализация модели субъект - субъектного взаимодействия основана на способности конструировать педагогический процесс на основе педагогической диагностики.
4. Открытость педагогического процесса, сотрудничество педагогического коллектива детского сада с родителями, другими учреждениями посёлка и района.

Организация воспитательного пространства через Центры активности (центр развития, тематический центр) – это специально организованное место, оснащенное игровым, дидактическим оборудованием, художественной и научной литературой, материалами для экспериментов и исследований. Материалы в центрах подобраны разнообразные, используя их, дети могут проявлять нестандартный и творческий подход, материалы должны подталкивать детей к самостоятельному исследованию. Предметы расположены на полках так, что ими легко и удобно пользоваться. Дети свободно перемещаются между центрами.

Количество, названия и наполнение центров не являются раз и навсегда закрепленными. Воспитатели периодически модифицируют центры, заменяя материалы, которые уже стали привычными и неинтересными на новые. Материалы в центре изменяются и в соответствии с темами проектов, календарно-тематическим планированием.

При работе над проектом могут возникать временные мини-центры для решения определенных задач. Оснащение каждого центра подобрано таким образом, что позволяет использовать во всех видах деятельности принцип

интеграции образовательных областей с преимущественным освоением одной или нескольких образовательных областей.

Организация совместной деятельности: Воспитательная система строится на основе проектной деятельности по определенной теме.

Основные виды совместной деятельности детей и взрослых:

- Игра (дидактические, сюжетно-ролевые игры, подвижные, игровые тренинги и др.)
- Комплексные занятия нравственной и эстетической направленности
- Продуктивная деятельность (рисование, лепка, аппликация, конструирование)
- Исследовательская (проектная) деятельность
- Экскурсионная деятельность
- Организация досуга

Управление процессом воспитания строится следующим образом:

1. Административная работа:

- повышение квалификации педагогов;
- знакомство с опытом воспитательной работы других дошкольных учреждений, в том числе по страницам периодической печати;

2. Планирование:

- разработка программ и планов, направленных на достижение концептуальных целей и задач;
- подбор форм и методов работы.

3. Контроль и коррекция:

- педагогические наблюдения, анкетирование;
- посещение и анализ занятий;
- анализ и оценка планов и программ воспитательной работы (педсоветы, творческие и аналитические отчеты и др. формы);
- корректировка планов и программ.

4. Создание условий для нравственного и эмоционально-личностного развития воспитанников:

- доброжелательный микроклимат в педагогическом и детских коллективах;
- создание определенной развивающей предметно-пространственной среды;
- создание системы дополнительного образования и воспитания;
- создание материально-технической базы;
- тесная связь семьи и д/с.

Планирование воспитательно-образовательной работы в д/с «Лучик» осуществляется в трех формах, взаимно дополняющих друг друга:

- а) в годовом плане работы д/с;
- б) в перспективном планировании на год по каждой возрастной группе;
- в) в календарном плане работы воспитателя.

Исходя из анализа итогов предшествующего года, определяются воспитательно-образовательные задачи для детского сада в целом и для каждой возрастной группы детей, требующие особого внимания педагогического коллектива. При этом учитываются опыт и квалификация воспитателей, особенности контингента детей.

Открытость педагогического процесса, сотрудничество педагогического коллектива детского сада с родителями является одним из условий успешной реализации воспитательной системы д/с. Основным результатом открытости системы является успешное взаимодействие с социумом, осваивая который д/с сам становится мощным средством социализации личности ребёнка.

Приоритеты воспитательной системы:

- Здоровье:

Формирование основ здорового образа жизни

Создание здоровьесберегающей среды

Гармонизация психоэмоционального состояния ребенка

- Семья:

Педагогическое просвещение родителей

Воспитание уважения к родителям и членам семьи ребенка

Совместная деятельность педагогов с семьёй по воспитанию детей

- Родина:

Воспитание бережного отношения к историческому и культурному наследию народов России

Воспитание патриотов России, граждан правового демократического государства

Формирование толерантного сознания воспитанников

- Культура:

Формирование культуры мира и межличностных отношений

Формирование основ национальной культуры

Формирование уважительного, бережного отношения к культурным ценностям

Контроль процесса воспитания:

Контроль в детском саду – это система наблюдения и проверки соответствия воспитательно-образовательного процесса целям и задачам образовательной программы, Устава и Программы развития д/с, общегосударственным установкам, планам, приказам вышестоящих органов образования.

Сбор информации о состоянии воспитательно-образовательного процесса происходит в ходе контроля: *оперативного, тематического, итогового.*

Оперативный - направлен на ежедневное выявление основных показателей, характеризующих воспитательно-образовательный процесс, на определение причин его нарушения, а также одновременную выработку рекомендаций по устранению этих причин.

Тематический - направлен на глубокое изучение тех или иных наиболее значимых сторон педагогического процесса и выработку рекомендаций. Он позволяет руководителю глубоко проникнуть в суть тех или иных сторон педагогического процесса, изучить его, объективно оценить.

Итоговый - проводится после завершения какого-либо отчетного периода и направлен на изучение комплекса основных факторов, повлиявших на результаты деятельности.

Составные части внутрисадового контроля – анализ воспитательного процесса и планирование.

Функции прогнозирования и планирования реализуются в нерасторжимом единстве и направлены на улучшение деятельности образовательного учреждения, достижение более качественных конечных результатов воспитательно-образовательного процесса.

В 2023 году реализованы годовые задачи:

1) Совершенствовать работу по формированию устойчивого представления о здоровом образе жизни и безопасности у дошкольников через применение современных образовательных технологий

Проведены:

- тематический педагогический совет «Применение современных образовательных технологий в формировании представлений о ЗОЖ и безопасности в работе с дошкольниками»;
- мастер-класс «Словесные игры и дидактические по формированию ЗОЖ у дошкольников»;
- смотр-конкурс «Самодельное оборудование для подвижных игр»;
- групповые родительские собрания:
 - «Здоровьесберегающее пространство в детском саду и дома»,
 - «Речь на кончиках пальцев»,
 - «Здоровье детей в наших руках»,
 - «Здоровье детей - основа его будущего»,
 - «Эмоциональный комфорт дошкольника в детском саду и семье»;
- консультации для родителей:
 - «Музыка и здоровье детей»,
 - «Физическое воспитание в семье»,
 - «Как выбрать вид спорта для ребенка»,
 - «Здоровые ножки. Плоскостопие. Как его выявить?»,
 - «Правильное питание - залог здоровья».

Здоровьесберегающая деятельность в СП д/с «Лучик» осуществляется следующих формах:

1. Медико-профилактическая технология
2. Физкультурно-оздоровительная технология
3. Технологии обеспечения социально-психологического благополучия ребенка
4. Технологии здоровьесбережения и здоровьєобогащения педагогов
5. Технологии валеологического просвещения родителей
6. Здоровьесберегающие образовательные технологии

Вплощаются три группы технологий:

1. Технологии сохранения и стимулирования здоровья (подвижные и спортивные игры, ритмопластика, динамические паузы, релаксация, технологии эстетической направленности, пальчиковая гимнастика, зрительная гимнастика, дыхательная гимнастика, гимнастика бодрящая, гимнастика ортопедическая).
2. Технологии обучения здоровому образу жизни (физкультурное занятие, проблемно-игровые - игротренинги и игротерапия, коммуникативные игры, беседы из серии «Здоровье», точечный самомассаж).
3. Коррекционные технологии (арттерапия, технологии музыкального воздействия, сказкотерапия, технология воздействия цветом, технологии коррекции поведения, психогимнастика, фонетическая и логопедическая ритмика).

2) Воспитание интереса к книге у детей дошкольного возраста

Проведены:

Групповые родительские собрания:

- «Волшебный мир книги и театра»;

Консультации для родителей:

- «Значение сказок в жизни человека»,

- «Роль книги в речевом развитии детей»,

- «Организация читательской деятельности детей дошкольного возраста»
- конкурс чтецов «Вечная память».

В результате анкетирования родителей воспитанников на тему «Семейные традиции» выяснилось, что 20 % родителей читают детям сказки на ночь. В детском саду в каждой группе для детей и родителей была проведена выставка книг с иллюстрациями лучших художников-иллюстраторов детских книг к Международному дню художника, 8 декабря - Васнецова, Рачева, Сутеева, Чижикова, Елисеева, Конашевича, Милашевского, Владимирского и др. Рассматривая прекрасные иллюстрации на примере достойных книжных экземпляров, дошкольники положительно откликнулись, у детей возникает желание открыть книгу и пролистать ее самостоятельно. Так вызывается интерес к книге.

в СП д/с «Лучик» ГБОУ СОШ №10 д/с «Лучик» г.о. Кинель» был организован мониторинг наличия художественной литературы, произведений изобразительного искусства, анимационных и музыкальных произведений в каждой возрастной группе.

По результатам проведения мониторинга было принято решение пополнить недостающие художественные, музыкальные, анимационные произведения электронной версией, запланировать приобретение недостающего перечня произведений изобразительного искусства.

Охват воспитанников дополнительным образованием.

В целях улучшения качества образовательного процесса, для реализации всестороннего развития личности, максимального раскрытия творческого потенциала воспитанников и удовлетворения социального заказа родителей в течение года в детском саду велась работа по дополнительному бесплатному образованию детей. Работали семь кружков, в которых занимались 92 ребенка (100%). Занятия в кружках осуществлялись в соответствии с разработанными педагогами дополнительными общеобразовательными программами по направлениям работы кружков.

№	Название кружка	Руководитель кружка
1	Кружок художественно-эстетической направленности по вокалу «Солнечные лучики» для детей 5-7 лет	Гриднева И.В., муз.руководитель
2	Кружок опытно-экспериментальной направленности «Неизведанное рядом» для детей 5 - 6 лет	Горнова Т.В., воспитатель
3	Кружок профориентационной направленности «Все профессии нужны – все профессии важны» для детей 6 - 7 лет	Волкова С.Б., учитель-логопед
4	Кружок «Путешествие в мир LEGO» технической направленности	Сидорова Л.Н., воспитатель
5	«Серпантин» художественной направленности для детей 4-5 лет	Чекмарева Т.В., инструктор по физической культуре
6	Кружок «Игровая робототехника» для детей старшего дошкольного возраста 5 – 7 лет	Фомина Т.Н., педагог СП ДОД «Вундеркинд» ГБОУ СОШ №2 п.г.т.Усть-Кинельский
7	Кружок физкультурно-спортивной направленности «Первые шаги в ГТО» для детей 6 – 8 лет	Чекмарева Т.В., инструктор по физической культуре

Результаты участия обучающихся (воспитанников) в творческих конкурсах и фестивалях за 2023 год:

Участие воспитанников в конкурсах и фестивалях детского творчества за 2023 год

№	Название конкурса, уровень	Организатор конкурса	Дата	Результат	ФИО руководителя	Фамилия, имя ребенка
1.	«Рождественское чудо – 2022»	Муниципальное автономное учреждение культуры г.о.Кинель самарской области «городской дом культуры»	2023	Диплом 2 место	Булатова И.В, Червоняк А.С.	Сименко Петр
				Диплом 2 место	Петикина И.В.	Увыкина Елизавета
				Диплом 3 место	Давыдова Е.В., Кудашкина Н.А.	Ковшова Дарина
				Диплом 3 место	Саткина М.С., Волкова С.Б.	Пикусева Полина
				Диплом 3 место	Москвина Д.В., Чекмарева Т.В.	Саидова Амина
				Диплом 3 место	Сидорова Л.Н., Орехова С.Р.	Федоренко Маргарита
				Диплом 3 место	Юдина Ю.А.	Адыгаев Алексей
2.	Всероссийск	Автономная	2023	Гран-при	Булатова И.В.,	Городничев

	ий конкурс «Новогодний марафон»	некоммерческ ая организация «Джусто Канто – Просто Пой»			Червоняк А.С.	а Анастасия
			Гран-при		Горнова Т.В., Болдова М.А.	Зезин Вадим
			Лауреат 1 степени		Петикина И.В., Орехова С.Р.	Увыкина Елизавета
			Лауреат 1 степени		Гриднева И.В., Кох Н.А.	Дуэт «Солнечные лучики» Варламова Вера, Варламова Софья
				Лауреат 1 степени	Саткина М.С., Чекмарева Т.В.	Пикусева Полина
3.	Star-премиум	IV-й Международн ый фестиваль- конкурс детских, юношеских, молодежных, взрослых творческих коллективов и исполнителей	2023	Лауреат 2 степени	Руководитель: Чекмарева Т.В. Педагоги: Кох Н.А., Петикина И.В., Сидорова Л.Н., Давыдова Е.В.	Хореографи ческий ансамбль «Серпантин »
				Лауреат 3 степени	Руководитель: Чекмарева Т.В. Педагоги: Саткина М.С., Давыдова Е.В.	Номер «Божья коровка»
				Дипломант 3 степени	Кудашкина Н.А., Волкова С.Б., Сидорова Л.Н.	Миняшева Софья, Дубова Алена
				Дипломант 3 степени	Булатова И.В., Червоняк А.С.	Городничев а Анастасия
4.	Региональны й конкурс исследовател ьских работ и творческих проектов дошкольник ов и младших школьников «Я - исследовател ь»	Муниципальн ое автономное общеобразова тельное учреждение «Самарский медико- технический лицей» г.о.Самара	2023	Участник заочного тура	Чекмарева Т.В.	Шермет Полина Гребеннико в Владислав
5	XXVII Межмуницип альный фестиваль хореографиче ского творчества	Муниципальн ое автономное учреждение культуры «Городской дом культуры»	2023	Дипломант I степени	Руководитель Чекмарева Т.В. Педагоги: Саткина М.С., Червоняк А.С.	Хореографи ческий ансамбль «Серпантин »
				Лауреат 2 степени	Руководитель Чекмарева Т.В. Педагоги: Кох	Возр.катег.3 -6 лет

		г.о.Кинель Самарской области			Н.А., Петикина И.В., Давыдова Е.В.	
				Лауреат 3 степени	Руководитель Чекмарева Т.В. Педагоги: Орехова С.Р., Сидорова Л.Н.	
6	Международный фестиваль-конкурс «Жар-Птица России»	Фонд творческих Интеллектуальных Событий «Жар-птица России» г.Москва	18.09-25.09.2023	Лауреат 3 степени	Руководители Чекмарева Т.В., Кох Н.А., Петикина И.В.,	Хореографический ансамбль «Серпантин» 5-6 лет
7	XI окружной открытый конкурс исследовательских работ и творческих проектов дошкольников в «Я-исследователь-2023»	Кинельское управление министерства образования и науки Самарской области	4.12.2023	Лауреат 1 степени Секция «Гуманитарная»	Руководитель: Чекмарева Т.В., Кох Н.А.	Гребенников Владислав, Шеремет Полина
				Победитель Секция «Краеведение»	Руководитель: Сидорова Л.Н., Червоняк А.С.	Ковтун Ксения, Пикусева Полина
				Самый дружный исследовательский коллектив Секция «Естествознание»	Руководитель: Саткина М.С., Давыдова Е.В.	Степанов Данил, Ковшова Дарина, Ковтун Ксения, Пикусева Полина
8	Всероссийский фестиваль детского и молодежного научно-технического творчества	Самара	2023	участие	Руководитель: Чекмарева Т.В., Кох Н.А.	Воспитанники старшей группы «Светлячки»

	«Космофест»					
9	XXVII Межмуниципальный фестиваль хореографического творчества «Мир танца»					

Вывод: растет число талантливых воспитанников, принимающих участие в очных окружных, областных, всероссийских и международных конкурсах и фестивалях детского творчества.

Перспективы на следующий учебный год: повысить участие талантливых детей в окружных, областных мероприятиях (конкурсах, смотрах, фестивалях ит.п.) технического творчества, естественнонаучной (исследовательской) и спортивной направленности.

5. Взаимодействие с родителями (законными представителями) и социальными партнерами.

Одним из показателей качества выступает социальное партнерство семьи и детского сада. Родители и педагоги являются равноправными и заинтересованными социальными партнерами по реализации Основной образовательной программы дошкольного образования. Работа с родителями в СП д\с «Лучик» ведется на основе договора между родителями (законными представителями) и ГБОУ СОШ №10, планом взаимодействия на учебный год. Целью взаимодействия с семьями воспитанников является создание условий для участия родителей (законных представителей) в образовательной деятельности и поддержка родителей (законных представителей) в воспитании детей, охране и укреплении их здоровья, а так же вовлечение семей непосредственно в образовательную деятельность. Строится эта работа на принципах партнерства, сотрудничества, взаимодействия. Сотрудничество строится с учетом того, что социализация ребенка осуществляется, прежде всего, в семье, которая является основным проводником знаний, ценностей, отношений. На

сегодняшний день родители выступают не только в роли заказчика, но и имеют возможность объективно оценить уровень работы детского сада. Поэтому для построения эффективного взаимодействия детского сада и семьи были использованы как традиционные, так нетрадиционные формы сотрудничества, позволяющие определить степень удовлетворения индивидуальных запросов родителей.

В этом учебном году воспитателями были запланированы и проведены групповые родительские собрания (в соответствии с годовым планом работы не менее трех собраний в каждой возрастной группе).

Воспитатели всех групп привлекали родителей к практическому участию совместно с детьми в мероприятиях (конкурсы, выставки, акции и т.п.) согласно годовому плану работы. Также родители принимали участие в подготовке и проведении утренников, развлечений, и др. мероприятиях согласно годовому плану работы. Оказывали помощь педагогам в организации развивающей среды в группах детского сада.

Педагоги детского сада в течение учебного года просвещали родителей в вопросах воспитания и развития детей дошкольного возраста через родительские собрания, консультации, информационные стенды в родительских уголках в группах, через сайт детского сада согласно годовому плану работы. На сайте детского сада в постоянном режиме осуществляется интерактивное взаимодействие (форум, обратная связь, он-лайн консультация и т.п.) между участниками образовательного процесса <http://mdou1krupski.kinel.org/phpBB3/index.php>. Полезную информацию родители могут найти на сайте д/с в разделах «Для Вас, родители», «Консультативный пункт», «Прием в детский сад», «Страничка психолога», «Логопед советует», «Музыкальный калейдоскоп», «Педагогическая копилка».

По итогам независимого анкетирования родителей (законных представителей) по оценке качества услуг психолого-педагогической, методической, консультационной помощи в ДОО, проведенного в октябре

2023г, было выявлено, что из 85 опрошенных родителей большая часть родителей (91%) положительно оценивают качество полученной услуги, удовлетворены полнотой и доступностью полученной информации и компетентностью специалистов. Анкета размещена на официальном сайте детского сада в разделе «Опросы, анкетирование».

В учебном году на базе СП детский сад «Лучик» продолжил свою работу бесплатный консультативный пункт психолого-педагогической помощи семьям, воспитывающим детей дошкольного возраста на дому. Информация о КЦ размещена на сайте д/с в разделе «Консультативный пункт» по ссылке: http://mdoulkrupski.ru/?page_id=164. Консультативный пункт выполняет функцию обеспечения доступности дошкольного образования, выравнивания стартовых возможностей детей, не посещающих детский сад, при поступлении в школу, повышения педагогической компетентности родителей (законных представителей), воспитывающих детей дошкольного возраста на дому, в вопросах воспитания, обучения и развития детей.

В течение учебного года за период с сентября 2022г по май 2023г было 28 обращений родителей. Услугами КЦ были охвачены дети дошкольного возраста: в возрасте от 1,5 до 3 лет – 10 чел, от 3 до 7 лет – 18 чел. Формы оказания помощи: психолого-педагогическая.

Вывод: родители воспитанников принимали активное участие в воспитательно-образовательном процессе. Взаимодействие детского сада и семьи стало все более тесным и плодотворным.

Перспективные направления на следующий учебный год: усилить работу по совершенствованию системы взаимодействия детского сада с семьей, используя разнообразные формы работы с родителями (традиционные и интерактивные формы работы), а также нетрадиционные формы информирования о жизни детского сада и группы с учетом социального заказа; продолжать отслеживать и сопровождать, давать методические рекомендации семьям «группы риска», семьям, воспитывающим детей с нарушениями в физическом и (или) психологическом развитии и

нуждающихся в ранней помощи; использовать сайт детского сада как форму обратной связи, возможность внесения предложений по совершенствованию условий реализации основной общеобразовательной программы дошкольного образования д/с; организовать работу с родителями (законными представителями) с целью разъяснения им методов обеспечения защиты детей в информационно-телекоммуникационной сети Интернет.

Одной из годовых задач 2024 г., Года семьи, является повышение уровня педагогической культуры родителей дошкольников, укрепление института семьи.

Взаимодействие с социумом.

В нашем детском саду на протяжении нескольких лет сложилась эффективная система взаимодействия с объектами социального окружения с целью создания системы взаимосодействия детского сада с учреждениями социума для обеспечения благоприятных условий всестороннего развития детей дошкольного возраста, их способностей и творческого потенциала.

В течение 2022-2023 учебного года детский сад продолжил активно взаимодействовать на договорной основе с такими учреждениями, как:

- Психолого-медико-педагогическая комиссия (ТПМПК) г.Кинеля. На основании заключений ПМПК в д/с в учебном году функционировали 2 группы комбинированной направленности для детей с ОВЗ и здоровых детей, в которых обучались дети с тяжелыми нарушениями речи (ОНР), задержкой психического развития (ЗПР) .

На бездоговорной основе детский сад взаимодействует:

- с СОШ №10, являясь с 2012г. структурным подразделением ГБОУ СОШ №10 г.о.Кинель, детский сад «Лучик» осуществляет работу с СОШ №10 по плану осуществления преемственных отношений «Детский сад – Школа». Большинство воспитанников д/с становятся учениками именно этой школы.

- Детская поликлиника г.о.Кинель. Взаимодействие обусловлено общей задачей – сохранение и укрепление здоровья ребенка-дошкольника.

Направления взаимодействия: оформление медицинских карт детей для поступления в детский сад, оказание первичной медико-санитарной помощи, проведение ежегодного осмотра детей узкими специалистами. Медсестра д/с осматривает воспитанников, проводит антропометрические измерения, ведет постоянный контроль за проведением прививок согласно Национальному календарю профилактических прививок, составляет отчетность по заболеваемости и посещаемости, ведет учет движения детей по группам здоровья и др.

- ОГИБДД ОМВД России «Кинельский» является партнером детского сада в работе по профилактике детского дорожно-транспортного травматизма. В детском саду ежегодно разрабатывается план работы, в соответствии с которым проводятся различные мероприятия, в том числе совместные: образовательная деятельность, развлечения, встречи с инспектором ГИБДД, акции, выставки, родительские собрания и др.

- МАУК г.о.Кинель Самарской области «Городской дом культуры». Воспитанники и педагоги детского сада в течение учебного года принимали активное участие в мероприятиях, проводимых в ГДК (конкурсы, концерты, праздники, выставки детского творчества и т.д.), что способствовало развитию творческого потенциала и познавательной активности участников образовательного процесса, обогащению социально-эмоциональной сферы детей;

- МБУ «Спортивный центр «Кинель». Проводилось тестирование дошкольников 6-7 лет в рамках ВФСК ГТО.

Вывод: организация социокультурной связи между детским садом и представленными социальными учреждениями позволяет использовать максимум возможностей для развития интересов детей и их индивидуальных возможностей, решать многие образовательные задачи, тем самым, повышать качество образовательных услуг и уровень реализации федеральных государственных образовательных стандартов дошкольного образования.

Перспективы на следующий учебный год:

- продолжать развивать и совершенствовать социальное партнерство по всем направлениям деятельности на уровне города, области.

- расширять взаимодействие д/с с медицинскими и спортивными учреждениями г.о.Кинель для эффективной организации физкультурно-оздоровительной работы в детском саду, создания условий для гармоничного физического развития дошкольников.

6. Организация работы образовательной организации в области сбережения здоровья.

Основы работы образовательной организации по сохранению физического и психологического здоровья обучающихся.

В соответствии с ФГОС ДО одной из основных задач дошкольного образовательного учреждения является охрана и укрепление физического и психического здоровья детей, в том числе их эмоционального благополучия. Следуя физкультурно-оздоровительному направлению работы детского сада, в учебном году решали задачу:

совершенствовать работу по формированию устойчивого представления о здоровом образе жизни и безопасности у дошкольников через применение современных образовательных технологий

В течение учебного года работа по двигательной активности (физическому развитию) велась в соответствии с требованиями ФГОС ДО по ОО «Физическое развитие». Педагоги планируют физкультурно-оздоровительную работу с детьми, используют разнообразные формы, методы и приемы работы, здоровьесберегающие технологии, грамотно строят образовательное пространство для оптимальной двигательной активности дошкольников, формирования основных видов движений, привлекают к работе в данном направлении родителей, что свидетельствует о профессионализме педагогов в данном направлении работы.

Развитие двигательной сферы дошкольников происходит посредством физкультурных занятий, подвижных, спортивных и игр-развлечений на воздухе, а также в разных видах деятельности в режиме дня. Формирование

необходимых знаний, умений и навыков у дошкольников в организации ЗОЖ происходит в основном с помощью бесед, наблюдений, решения проблемных ситуаций, игровых задач. Гигиеническое воспитание детей и родителей направлено на пропаганду ЗОЖ. Охрана и укрепление психического здоровья, эмоционального благополучия воспитанников достигается за счет создания комфортной среды в группах, недопущения психологических и физических перегрузок. Работа детского сада по сохранению и укреплению здоровья детей проводится через комплексный подход, посредством интеграции образовательных областей в разных видах деятельности в режиме дня детского сада.

В этом учебном году наш детский сад «Лучик» принял участие в программе Всероссийского физкультурно-спортивного комплекса «Готов к труду и обороне». Проводилось тестирование дошкольников 6–7 лет в рамках ВФСК ГТО. В нем приняли участие 19 воспитанников подготовительной к школе группы, родители которых предварительно зарегистрировали их на сайте ГТО. Юные участники состязались в 8 дисциплинах: челночный бег 3*10 метров, прыжки в длину с места, метание теннисного мяча в цель, наклон вперед из положения лежа на спине, сгибание и разгибание рук в упоре лежа на полу, кросс и бег на 100метров. Участие в сдаче норм ГТО позволяет создавать условия для укрепления здоровья детей, воспитания волевых качеств, развития стремления к победе и уверенности в своих силах, приближает дошкольников к спорту. Можно сделать вывод, что сформированность основных видов движений - ходьба, бег, равновесие, прыжки, упражнения с мячом, перестроения, развитие физических качеств находятся на среднем уровне. Анализ мониторинга отражает положительную динамику развития воспитанников всех возрастных групп.

В течение года медсестрой ежемесячно проводится анализ заболеваемости и посещаемости по всем группам и общей по детскому саду, контролируется проведение профилактических прививок. Проводится оценка физического

развития детей на основе антропометрических данных 2 раза в год (сентябрь, май).

С целью снижения заболеваемости и укрепления здоровья детей в учреждении утвержден на учебный год и успешно реализуется «Перспективный план улучшения здоровья детей» и «График проведения профилактических оздоровительных мероприятий».

Анализ групп здоровья детей:

Группа здоровья	2020 – 2021 учебный год	2021-2022 учебный год	2022-2023 учебный год
1	77	69	66
2	105	111	77
3	3	3	5
4	1	0	-
5	-	3	3

В среднем по д\с пропуск дней 1 ребенком по болезни:

- в 2021г – 5,6

- в 2022г - 5,8

- в 2023г - 5,6

Снизился рост числа дней, пропущенных ребенком по болезни, но в следующем году необходимо продолжать работу по профилактике заболеваемости воспитанников.

Питание.

Рациональное питание является одним из основных факторов внешней среды, определяющих нормальное развитие ребенка. Питание оказывает самое непосредственное влияние на жизнедеятельность, рост и развитие детского организма. Процесс организации питания в детском саду осуществляется в соответствии с требованиями действующего СанПиН. В детском саду организовано трехразовое питание (завтрак, обед, уплотненный полдник).

Питание осуществляется по десятидневному меню в строгом соответствии с технологическими картами, и включает в себя все группы витаминов и микроэлементов, укрепляющих иммунитет и способствующих нормальному развитию детского организма. Проводится обязательная витаминизация третьего блюда. Ведется контроль по накопительной ведомости и калорийности 1 раз в месяц. Учитывая 10-дневный анализ

питания и подсчет калорийности за месяц можно сделать вывод, что питание сбалансированное. Требования к организации питания воспитанников соблюдаются, ведется соответствующая документация. Для информирования родителей о питании детей в родительских уголках ежедневно вывешивается меню. Кроме того, постоянно в уголках для родителей вывешиваются консультации, памятки или рекомендации о правильном питании, о пользе или вреде какого-либо продукта.

В детском саду создана благоприятная эмоциональная обстановка во время приема пищи. Выдача пищи производится согласно графику, прием пищи организуется в соответствии с режимом жизнедеятельности детей.

Вывод: следует продолжить работу по реализации годовой задачи в следующем учебном году.

Перспективы на следующий учебный год:

- Усилить работу по профилактике заболевания воспитанников;
- Продолжать создавать условия для оптимальной двигательной активности дошкольников: обновлять и пополнять физкультурное оборудование и спортивный инвентарь, выносной материал по сезону, методическое обеспечение по ФИЗО и картотеки;
- Регулярно, не менее 1 раза в месяц, планировать и проводить разнообразные формы активного отдыха детей (физкультурные досуги, развлечения, дни здоровья), занятия и совместные мероприятия с медицинским персоналом учреждения по пропаганде здорового образа жизни среди детей и родителей;
- Продолжить организацию выполнения детьми нормативов испытаний (тестов) комплекса ГТО;
- Продолжить работу по формированию культуры безопасности жизнедеятельности детей;
- Продолжать использовать эффективные способы сохранения и укрепления здоровья дошкольников, которые предусматривают повышение роли родителей в оздоровлении детей, приобщение их к здоровому образу жизни.

7. Анализ материально-технической базы и развивающей среды образовательной организации.

Социально-бытовая обеспеченность обучающихся и сотрудников СП ДС «Лучик»

<i>№ п/п</i>	<i>Наличие социально-бытовых условий, пунктов</i>	<i>Форма владения, пользования зданиями и помещениями</i>
1	Медицинское обслуживание, профилактическая оздоровительная работа: мед. кабинет, процедурная, изолятор	Муниципальная собственность на праве оперативного управления
2	Общественное питание: пищеблок	Муниципальная собственность на праве оперативного управления
3	Объекты физической культуры и спорта: музыкально-физкультурный зал, спорт. площадка.	Муниципальная собственность на праве оперативного управления
4	Спальные помещения: 2 спальных комнаты	Муниципальная собственность на праве оперативного управления
5	Помещения для специальных коррекционных занятий: 2 кабинета для занятий с учителем-логопедом и педагогом-психологом	Муниципальная собственность на праве оперативного управления
6	Хозяйственно-бытовое и санитарно-гигиеническое обслуживание: кабинет завхоза, склад, теплоузел, прачечная, гладильная, 6 умывальных, 7 сан.узлов	Муниципальная собственность на праве оперативного управления
7	Помещения социально-бытовой ориентировки: 6 раздевалок	Муниципальная собственность на праве оперативного управления
8	Трудовое воспитание: цветники	Муниципальная собственность на праве оперативного управления
9	Досуг, быт и отдых: музыкально-физкультурный зал	Муниципальная собственность на праве оперативного управления

Общая площадь помещений, в которых осуществляется образовательная деятельность, в расчете на одного воспитанника составляет 2,7 кв.м.

Площадь помещений для организации дополнительных видов деятельности воспитанников составляет 60,4 кв.м.

В здании детского сада 2 этажа, имеется отопление, подведены вода и канализация. Имеется ограждение по периметру из сетки-рабицы. Детский сад полностью оснащен сантехническим оборудованием.

Для организации учебно-воспитательного процесса в д/с имеются: физкультурно-музыкальный зал для проведения музыкальной деятельности, занятий по физическому развитию, утренней гимнастики, занятий театра, хореографией, развлечений, концертов, спектаклей, праздников, в котором имеется пианино, синтезатор, музыкальные детские инструменты, маты, канаты, скакалки, обручи, мячи, нетрадиционное физкультурное оборудование. Кабинет для занятий с учителем-логопедом, кабинет педагога-психолога, методический кабинет, который предназначен для работы с педагогами и воспитанниками и оснащен методической литературой, наглядно-дидактическими пособиями, ПК.

В детском саду 6 групповых комнат, 2 из которых оснащены отдельными спальнями. Каждая группа имеет свой вход из общего коридора, 2 группы отдельные входы с улицы.

Группы оснащены детской мебелью в соответствии с возрастом и требованиям СанПиН, шкафами для учебно-методических и раздаточных материалов, рабочими столами и стульями для детей и взрослых. Мебель для воспитанников подобрана в соответствии с ростовыми показателями. Имеются материалы и оборудование для поддержания санитарного состояния групп.

Медицинский блок включает в себя: медицинский кабинет, изолятор, физиотерапевтический кабинет и используется для осмотра детей, антропометрии. Медицинское оборудование: воздухоочиститель «Супер-

Плюс-Турбо», ионизатор воздуха «Снежинка», облучатель бактерицидный напольный ОБН 450 П «УФИК», ионизатор воздуха Люстра Чижевского, ионизатор воздуха «Эффлювион», облучатель ультрафиолетовый для групповых локализованных облучений стационарный УГН1, ростомер, весы. Медицинские носилки арт. Carry Sheet (СП-7), носилки мягкие, термометр Omron Flex Temp Smart (MC-343F-RU) с мягким наконечником, тонометр Omron M2 Basic (адаптер+универсальная манжета), комплект шин транспортных иммобилизационных складных для детей («детский воротник» ШТИдв-01, «детская нога» ШТИди-01, «детская рука» ШТИдр-01, повязка детская ПКд-01) (Постановление администрации г.о.Кинель № 535 от 02.03.2018г); тонометр LD-80 педиатрический (мех.без.фон, 3 хлопковых манжета: 7-12, 11-12, 18-26).

Пищеблок детского сада оснащен всем необходимым оборудованием (кухонный инвентарь, посуда, духовые шкафы, плиты, холодильное оборудование и пр.), которое находится в исправном рабочем состоянии.

Прачечная оборудована необходимым инвентарем и электрооборудованием. Имеются две современные стиральные машины-автоматы.

В детском саду имеется учебно-лабораторное оборудование: интерактивная доска ScreenMediaTRE78A, ноутбук 15 AcerASE1-571G-33124G50Mnksi3, Мультимедиа-проектор, МФУ, акустическая система, музыкальный центр MicroDVD.

Детский сад имеет выход в интернет, электронную почту, собственный сайт в сети Интернет.

В детском саду имеются прогулочные площадки, их состояние находится на удовлетворительном уровне, оборудование частично соответствует санитарно – эпидемиологическим требованиям, поэтому актуальной проблемой на сегодняшний день остается благоустройство территории детского сада, оборудование спортивной площадки и прогулочных участков, постройка теневых навесов в соответствии с

современными санитарно – эпидемиологическими требованиями и требованиями ФГОС ДО к организации развивающей среды.

Анализируя развивающую среду в группах, можно сделать вывод о том, что, она соответствует требованиям ФГОС ДО: насыщенная, трансформируемая, полифункциональная, вариативная, доступная и безопасная. Среда обеспечивает возможность общения и совместной деятельности детей и взрослых, двигательной активности детей, а также возможности для уединения. Насыщенность среды групп находится на удовлетворительном уровне, соответствует возрастным особенностям детей. Имеются материалы, оборудование, инвентарь, обеспечивающие детям игровую, познавательную, творческую, двигательную активность, в том числе развитие крупной и мелкой моторики. Развивающая предметно-пространственная образовательная среда нашего детского сада направлена на создание социальной ситуации развития для участников образовательных отношений, включая создание образовательной среды и гарантирует охрану и укрепление физического и психического здоровья детей; обеспечивает их эмоциональное благополучие; способствует профессиональному развитию педагогических работников; создает условия для развивающего вариативного дошкольного образования; обеспечивает открытость дошкольного образования; создает условия для участия родителей в образовательной деятельности.

Развивающей среда д/с по мере возможности пополняется вновь вышедшими изданиями и материалами для обеспечения реализации педагогического процесса по всем разделам основной образовательной программы дошкольного образования детского сада «Лучик».

В детском саду создаются условия для обеспечения доступного и качественного образования детей с ОВЗ и детей-инвалидов. Разработан и утвержден «Паспорт доступности для инвалидов объекта и предоставляемых на нем услуг в сфере образования».

Официальный сайт д/с адаптирован для лиц с нарушением зрения (слабовидящих). Детский сад осуществляет взаимодействие с «Кинельской ТПМПК» (договор о взаимодействии от 09.01.2018г) в целях своевременного бесплатного обследования детей с особенностями в физическом и/или психическом развитии и/или отклонениями в поведении, оказания консультативной и коррекционно-развивающей помощи.

Созданная коррекционно-развивающая среда в д/с – это комплексный, системный, вариативный механизм непрерывной психолого-педагогической помощи ребенку с ОВЗ и ребенку-инвалиду на пути становления его социальной компетентности в играх, занятиях, общении со взрослыми, формировании мобильности и общественной активности. Педагоги моделируют развивающую среду, исходя из возможностей воспитанников, учитывая индивидуальные особенности детей с ОВЗ и детей-инвалидов. В кабинетах специалистов созданы условия для индивидуального коррекционно-развивающего обучения детей с ОВЗ и детей-инвалидов. Однако необходимо дальнейшее совершенствование материально-технической базы и образовательной среды для повышения обеспечения доступности для инвалидов (нет пандусов, недостаточная ширина дверных проемов, лестничных маршей, площадок для проезда инвалидной коляски, нет вывесок со шрифтом Брайля, нет спецоборудования для массовых мероприятий (звукоусилители), в штате отсутствуют сурдопереводчики, тьюторы).

Анализ обеспечения условий безопасности в образовательной организации.

В детском саду созданы условия по организации безопасности образовательного процесса:

В соответствии с Федеральным Законом о требованиях пожарной безопасности №123-ФЗ от 22.08.2008г «Технический регламент о требованиях пожарной безопасности», нормативно-правовыми актами, приказами и постановлениями Правительства РФ, Министерства науки и

образования Самарской области в учреждении проделана определенная работа по обеспечению безопасности жизнедеятельности работников, воспитанников во время воспитательно-образовательного процесса.

Приказом руководителя на начало учебного года назначаются ответственные за организацию работы по охране труда, противопожарной безопасности, электробезопасности, правилам дорожного движения.

- Разработаны все инструкции по ОТ.
- Своевременно организовывается обучение и проверка знаний требований охраны труда вновь поступивших работников учреждения
- Организовано обучение работающих и воспитанников в учреждении мерам обеспечения пожарной безопасности. Проводятся тренировочные мероприятия по эвакуации детей и всего персонала.
- Своевременно проводятся инструктажи по охране труда и пожарной безопасности с работниками
- Разрабатываются мероприятия по предупреждению травматизма, дорожно-транспортных происшествий, несчастных случаев, происходящих на улице, воде, спортивных мероприятиях и т.д.
- Работает комиссия по ОТ, которая проводит контроль по ОТ. По итогам рейдов проводятся совещания с составлением протокола. Осуществляется работа по устранению недостатков, выявленных комиссией.
- Проведен общий технический осмотр здания, проверка сопротивления изоляции электросети и заземления оборудования, проверка исправности электророзеток, электрооборудования, наличия в электросетях стандартных предохранителей, своевременно проводится замена светильников.
- В группах частично заменена столовая посуда.
- Проведено переосвидетельствование огнетушителей.
- Приобретены моющие и дезинфицирующие средства
- Приобретены аптечки для оказания первой помощи.

Принимаются меры антитеррористической защищенности:

- имеется АПС;
- приказом утверждён график дежурства с 7-30 до 18-00
- разработаны инструкции при угрозе проведения теракта или возникновении ЧС, функциональные обязанности ответственного лица за выполнение мероприятий по антитеррористической защите объекта,
- два раза в год проводятся инструктажи по антитеррористической безопасности.
- Здание детского сада оборудовано системой по передаче сигнала на пульт "01", кнопками экстренного вызова полиции,
- имеется телефон с АОН,
- наличие 100% ограждения территории детского сада,
- детский сад охраняется работниками образовательной организации.

Вывод: Материально-техническое обеспечение соответствует санитарным нормам, правилам пожарной и электробезопасности, санитарно-гигиеническим правилам, нормам охраны труда, возрастным и индивидуальным особенностям детей на удовлетворительном уровне. Имеющаяся в д/с материально-техническая база позволяет организовать образовательный процесс в безопасном режиме и реализовать основную общеобразовательную программу дошкольного образования. В детском саду систематически ведется работа по укреплению и развитию предметно-развивающей среды.

В перспективе на следующий год:

- Продолжать развивать и укреплять материально-техническую базу в соответствии с требованиями действующего законодательства (СанПиН, противопожарная безопасность, требования ФГОС ДО к развивающей среде и т.д.), в том числе и для повышения обеспечения доступности для лиц с ОВЗ и инвалидов.

- Продолжить работу по благоустройству прогулочных участков современным безопасным игровым и физкультурным оборудованием.

- Обновлять и пополнять предметно-развивающую среду современным игровым оборудованием, методическими пособиями для полноценного развития дошкольников во всех образовательных областях.

Вывод по итогам самообследования: Деятельность ГБОУ СОШ №10 СП д/с «Лучик» г.о.Кинель строится в режиме развития в соответствии с законодательством Российской Федерации об образовании, предоставляет доступное качественное образование, воспитание и развитие в безопасных, комфортных условиях.

Содержание, уровень и качество подготовки обучающихся (воспитанников) по образовательным программам дошкольного образования соответствуют требованиям ФГОС ДО.

Качество образовательных воздействий осуществляется за счет эффективного использования современных образовательных технологий, в том числе информационно-коммуникационных. Созданная система работы д/с позволяет максимально удовлетворять потребность и запросы родителей, большинство из которых (по результатам опроса) удовлетворены работой сотрудников детского сада по созданию условий для развития и благополучного нахождения ребенка в саду, его социализации.

Для совершенствования педагогического процесса необходимо: дальнейшее проектирование образовательного пространства детского сада, непрерывное повышение уровня профессиональной компетентности педагогов.

Заведующая СП д/с «Лучик» _____ Гнеушева Н.А.

Исполнитель: старший воспитатель _____ Болдова М.А.